

T.C  
KEŞAN KAYMAKAMLIĞI  
KEŞAN İLHAMİ ERTEM MESLEKİ VE TEKNİK ANADOLU  
LİSESİ MÜDÜRLÜĞÜ

**2024-2028 STRATEJİK PLANI**  
**(2024)**





*ÇALIŞMADAN, YORULMADAN, ÜRETMEDEN, RAHAT  
YAŞAMAK İSTEYEN TOPLUMLAR, ÖNCE  
HAYSIYETLERİNİ, SONRA HÜRRİYETLERİNİ VE DAHA  
SONRA İSTİKBAL VE İSTİKBALLERİNİ KAYBEDER.*

*MUSTAFA KEMAL ATATÜRK.*



## İSTİKLAL MARŞI

Korkma, sönmez bu şafaklarda yüzen al sancak;  
Sönmeden yurdumun üstünde tüten en son ocak.  
O benim milletimin yıldızıdır, parlayacak;  
O benimdir, o benim milletimindir ancak.

Çatma, kurban olayım çehreni ey nazlı hilâl!  
Kahraman ırkıma bir gül... ne bu şiddet bu celâl?  
Sana olmaz dökülen kanlarımız sonra helâl,  
Hakkıdır, Hakk'a tapan, milletimin istiklâl.

Ben ezelden beridir hür yaşadım, hür yaşarım.  
Hangi çılgın bana zincir vuracakmış? Şaşarım!  
Kükremiş sel gibiyim; bendimi çiğner, aşarım;  
Yırtarım dağları, enginlere sığmam, taşarım.

Garb'ın âfâkını sarmışsa çelik zırhlı duvar;  
Benim iman dolu göğsüm gibi serhaddim var.  
Ulusun, korkma! Nasıl böyle bir imân boğar,  
"Medeniyet!" dediğin tek dişi kalmış canavar?

Arkadaş! Yurduma alçakları uğratma sakın;  
Siper et gövdeni, dursun bu hayâsızca akın.  
Doğacaktır sana va'dettiği günler Hakk'ın...  
Kim bilir, belki yarım... belki yarından da yakın.

Bastığın yerleri "toprak!" diyerek geçme, tanı!  
Düşün altındaki binlerce kefensiz yatanı.  
Sen şehid oğlusun, incitme, yazıktır atanı;  
Verme, dünyaları alsan da, bu cennet vatanı.

Kim bu cennet vatanın uğruna olmaz ki fedâ?  
Şühedâ fişkıracak, toprağı sıksan şühedâ!  
Cân, cânân, bütün varımı alsın da Hudâ,  
Etmesin tek vatanımdan beni dünyâda cüdâ.

Ruhumun senden, İlahî, şudur ancak emeli:  
Değmesin ma'bedimin göğsüne ná-mahrem eli!  
Bu ezanlar-ki şehâdetleri dinin temeli-  
Ebedî yurdumun üstünde benim inlemeli

O zaman vecd ile bin secde eder -varsa- taşım;  
Her cerihamdan, İlahî, boşanıp kanlı yaşım,  
Fışkırır rûh-i mücerred gibi yerden na'sım;  
O zaman yükselerek Arş'a değer, belki başım.

Dalgalar sen de şafaklar gibi ey şanlı hilâl;  
Olsun artık dökülen kanlarımın hepsi helâl.  
Ebediyen sana yok, ırkıma yok izmihlâl;  
Hakkıdır, hür yaşamış bayrağımın hürriyet;  
Hakkıdır, Hakk'a tapan milletimin istiklâl!

Mehmet Akif ERSOY



## **ATATÜRK'ÜN GENÇLİĞE HİTABESİ**

Ey Türk gençliği! Birinci vazifen; Türk istiklalini, Türk Cumhuriyetini, ilelebet muhafaza ve müdafaa etmektir.

Mevcudiyetinin ve istikbalinin yegâne temeli budur. Bu temel, senin en kıymetli hazinendir. İstikbalde dahi seni bu hazineden mahrum etmek isteyecek dâhilî ve haricî bedhahların olacaktır. Bir gün, istiklal ve cumhuriyeti müdafaa mecburiyetine düşersen, vazifeye atılmak için içinde bulunacağın vaziyetin imkân ve şeraitini düşünmeyeceksin. Bu imkân ve şerait, çok namüsaid bir mahiyette tezahür edebilir. İstiklal ve cumhuriyetine kastedecek düşmanlar, bütün dünyada emsali görülmemiş bir galibiyetin mümessili olabilirler. Cebren ve hile ile aziz vatanın bütün kaleleri zapt edilmiş, bütün tersanelerine girilmiş, bütün orduları dağıtılmış ve memleketin her köşesi bilfiil işgal edilmiş olabilir. Bütün bu şeraitten daha elim ve daha vahim olmak üzere, memleketin dâhilinde iktidara sahip olanlar, gaflet ve dalalet ve hatta hıyanet içinde bulunabilirler. Hatta bu iktidar sahipleri, şahsi menfaatlerini müstevlilerin siyasi emelleriyle tevhit edebilirler. Millet, fakruzaruret içinde harap ve bitap düşmüş olabilir.

Ey Türk istikbalinin evladı! İşte, bu ahval ve şerait içinde dahi vazifen, Türk istiklal ve cumhuriyetini kurtarmaktır. Muhtaç olduğun kudret, damarlarındaki asil kanda mevcuttur.

**Mustafa Kemal Atatürk**

## Okul/Kurum Bilgileri

<b>İli: EDİRNE</b>		<b>İlçesi: KEŞAN</b>	
<b>Adres:</b>	İspat Cami Mah. Hüseyin Yazır. Cad. Okul Sok. No:4 Keşan	<b>Coğrafi Konum (link)</b>	<a href="https://www.google.com/maps/dir/40.8715264,26.6207232/kesantml/@40.8697494,26.6161844,15z/data=!3m1!4m9!4m8!1m1!4e1!1m5!1m1!1s0x14b3c64872ebd92f:0x402e7b9ccee6773f!2m2!1d26.6297735!2d40.8669645?entry=ttu">https://www.google.com/maps/dir/40.8715264,26.6207232/kesantml/@40.8697494,26.6161844,15z/data=!3m1!4m9!4m8!1m1!4e1!1m5!1m1!1s0x14b3c64872ebd92f:0x402e7b9ccee6773f!2m2!1d26.6297735!2d40.8669645?entry=ttu</a>
<b>Telefon Numarası:</b>	0284 714 24 04	<b>Faks Numarası:</b>	0284 712 1941
<b>e- Posta Adresi:</b>	143819@meb.k12.tr	<b>Web sayfa adresi:</b>	kesantml.meb.k12.tr
<b>Kurum Kodu:</b>	143819	<b>Öğretim Şekli:</b>	Tam gün

# OKUL MÜDÜRÜMÜZÜN SUNUŞU



Geçmişten günümüze gelirken var olan yaratıcılığın getirdiği teknolojik ve sosyal anlamda gelişmişliğin ulaştığı hız, artık kaçınılmazları da önümüze sererek kendini göstermektedir. Güçlü ekonomik ve sosyal yapı, güçlü bir ülke olmanın ve tüm değişikliklerde dimdik ayakta durabilmenin kaçınılmazlığı da oldukça büyük önem taşımaktadır. Gelişen ve sürekliliği izlenebilen, bilgi ve planlama temellerine dayanan güçlü bir yaşam standardı ve ekonomik yapı; stratejik amaçlar, hedefler ve planlanmış zaman diliminde gerçekleşecek uygulama faaliyetleri ile (STRATEJİK PLAN) oluşabilmektedir.

Okulumuz misyon ve vizyonunu ilk olarak 1977 yılında belirlemiştir. Okulumuz, daha iyi bir eğitim seviyesine ulaşmak düşüncesiyle Sürekli yenilenmeyi ve kalite kültürünü kendisine ilke edinmeyi amaçlamaktadır.

Kalite kültürü oluşturmak için eğitim ve öğretim başta olmak üzere insan kaynakları ve kurumsallaşma, sosyal faaliyetler, alt yapı, toplumla ilişkiler ve kurumlar arası ilişkileri kapsayan 2015-2019 stratejik planı hazırlanmıştır.

Büyük önder Atatürk'ü örnek alan bizler ;Çağa uyum sağlamış, çağı yönlendiren gençler yetiştirmek için kurulan okulumuz, geleceğimiz teminatı olan öğrencilerimizi daha iyi imkanlarla yetiştirip, düşünce ufku ve yenilikçi ruhu açık Türkiye Cumhuriyetinin çitasını daha yükseklerle taşıyan bireyler olması için öğretmenleri ve idarecileriyle özverili bir şekilde tüm azmimizle çalışmaktayız.

Keşan İlhami Ertem Mesleki ve Teknik Anadolu Lisesi olarak en büyük amacımız yalnızca lise mezunu gençler yetiştirmek değil, girdikleri her türlü ortamda çevresindekilere ışık tutan, hayata hazır, hayatı aydınlatan, bizleri daha da ileriye götürecek gençler yetiştirmektir. İdare ve öğretmen kadrosuyla bizler çağa ayak uydurmuş, yeniliklere açık, Türkiye Cumhuriyetini daha da yükseltecek gençler yetiştirmeyi ilke edinmiş bulunmaktayız.

Keşan İlhami Ertem Mesleki ve Teknik Anadolu Lisesinin stratejik planlama çalışmasına önce durum tespiti, yani okulun SWOT analizi yapılarak başlanmıştır. SWOT analizi tüm idari personelin ve öğretmenlerin katılımıyla uzun süren bir çalışma sonucu ilk şeklini almış, varılan genel sonuçların sadeleştirilmesi ise Okul yönetimi ile öğretmenlerden den oluşan beş kişilik bir kurul tarafından yapılmıştır. Daha sonra SWOT sonuçlarına göre stratejik planlama aşamasına geçilmiştir. Bu süreçte okulun amaçları, hedefleri, hedeflere ulaşmak için gerekli stratejiler, eylem planı ve sonuçta başarı veya başarısızlığın göstergeleri ortaya konulmuştur. Denilebilir ki SWOT analizi bir kilometre taşıdır okulumuzun bugünkü resmidir ve stratejik planlama ise bugünden yarına nasıl hazırlanmamız gerektiğine dair kalıcı bir belgedir.

Stratejik Plan' da belirlenen hedeflerimizi ne ölçüde gerçekleştirdiğimiz, plan dönemi içindeki her yıl sonunda gözden geçirilecek ve gereken revizyonlar yapılacaktır.

Planın hazırlanmasında emeği geçen Strateji Yönetim Ekibi'ne ve uygulanmasında yardımcı olacak İlçe Milli Eğitim Müdürlüğü, tüm kurum ve kuruluşlara öğretmen, öğrenci ve velilerimize teşekkür ederim.

Muhittin ORAK

OKUL MÜDÜR V.

## İÇİNDEKİLER

<b>1. GİRİŞ VE STRATEJİK PLANIN HAZIRLIK SÜRECİ</b>	
1.1. Strateji Geliştirme Kurulu ve Stratejik Plan Ekibi	8
1.2. Planlama Süreci	8
<b>2. DURUM ANALİZİ</b>	
2.1. Kurumsal Tarihçe	9
2.2. Uygulanmakta Olan Planın Değerlendirilmesi	10
2.3. Mevzuat Analizi	11
2.4. Üst Politika Belgelerinin Analizi	13
2.5. Faaliyet Alanları ile Ürün ve Hizmetlerin Belirlenmesi	17
2.6. Paydaş Analizi	18
2.7. Kuruluş İçi Analiz	22
2.7.1. Teşkilat Yapısı	22
2.7.2. İnsan Kaynakları	24
2.7.3. Teknolojik Düzey	27
2.7.4. Mali Kaynaklar	27
2.7.5. İstatistik Veriler	28
2.8. Dış Çevre Analizi (Politik, Ekonomik, Sosyal, Teknolojik, Yasal ve Çevresel Çevre Analizi -PESTLE)	29
2.9. Güçlü ve Zayıf Yönler ile Fırsatlar ve Tehditler (GZFT) Analizi	30
<b>3. GELECEĞE BAKIŞ</b>	
3.1. Misyon	30
3.2. Vizyon	30
3.3. Temel Değerler	30
<b>4. AMAÇ, HEDEF VE STRATEJİLERİN BELİRLENMESİ</b>	<b>32</b>
<b>5. İZLEME VE DEĞERLENDİRME</b>	<b>37</b>

# 1. GİRİŞ VE STRATEJİK PLANIN HAZIRLIK SÜRECİ

## 1.1. Strateji Geliştirme Kurulu ve Stratejik Plan Ekibi

Tablo 1. Strateji Geliştirme Kurulu ve Stratejik Plan Ekibi Tablosu

Strateji Geliştirme Kurulu Bilgileri		Stratejik Plan Ekibi Bilgileri	
Adı Soyadı	Ünvanı	Adı Soyadı	Ünvanı
Muhittin ORAK	Okul Müdürü	Mehmet ALTINSOY	Müdür Yardımcısı
Cemal EVSEN	Müdür Yardımcısı	Asuman DOĞRUSÖZ	Öğretmen
Nurcan KABAKAN	Öğretmen	Ahmet Türkmen	Öğretmen
Oya ÇİFTÇİ	Okul Aile Birliği Başkanı	Murat YERLİKAYA	Veli
Ayhan AKGÜL	Yönetim Kurulu Üyesi	Ercan BEDİR	Veli

## 1.2. Planlama Süreci

Okulumuzun Stratejik Planına (2024-2028) Okul Gelişim Yönetim Ekibi(OGYE) tarafından, Okulumuzun toplantı salonunda, çalışma ve yol haritası belirlendikten sonra taslak oluşturularak başlanmıştır.

Stratejik Planlama Çalışmaları kapsamında Okulumuzda Stratejik plan Ekibi Tarafından önceden hazırlanan anket formlarında yer alan sorular katılımcılara yöneltilmiş ve elde edilen veriler birleştirilerek paydaş görüşleri oluşturulmuştur. Bu bilgilendirme ve değerlendirme toplantılarında yapılan anketler ve hedef kitleye yöneltilen sorularla mevcut durum ile ilgili veriler toplanmıştır.

### **Stratejilerin Belirlenmesi;**

Okulumuz stratejik plan ekibi tarafından, tüm iç ve dış paydaşların görüş ve önerileri bilimsel yöntemlerle analiz edilerek planlı bir çalışmayla stratejik plan hazırlanmıştır.

Bu çalışmalarda izlenen adımlar;

1.Kurumun var oluş nedeni (**misyon**), ulaşmak istenilen nokta (**vizyon**) belirlenip okulumuzun tüm paydaşlarının görüşleri ve önerileri alındıktan sonrada vizyona ulaşmak için gerekli olan **stratejik amaçlar** belirlendi. Stratejik amaçlar belirlenirken aşağıdaki hususları dikkate aldık;

√ İl Milli Eğitim Müdürlüğünün Stratejik Plan Taslağı ile uyumu zorunda olduğumuz faaliyetlere ilişkin stratejik amaçlar,

√ Okul içinde ve faaliyetlerimiz kapsamında iyileştirilmesi, korunması veya önlem alınması gereken alanlarla ilgili olan stratejik amaçlar,

√ Okul içinde ve faaliyetler kapsamında yapılması düşünülen yenilikler ve atılımlarla ilgili olan stratejik amaçlar,



√ Yasalar kapsamında yapmak zorunda olduğumuz faaliyetlere ilişkin stratejik amaçlar olarak da ele alındı.

2. Stratejik amaçların gerçekleştirilebilmesi için **hedefler** konuldu. Hedefler stratejik amaçla ilgili olarak belirlendi. Hedeflerin spesifik, ölçülebilir, ulaşılabilir, gerçekçi, zaman bağlı, sonuca odaklı, açık ve anlaşılabilir olmasına özen gösterildi.

3. Hedeflere uygun belli bir amaca ve hedefe yönelen, başlı başına bir bütünlük oluşturan, yönetilebilir, maliyetlendirilebilir faaliyetler belirlendi. Her bir faaliyet yazılırken; bu faaliyet “amacımıza ulaştırır mı” sorgulaması yapıldı.

4. Faaliyetlerin gerçekleştirilebilmesi için sorumlu ekipler ve zaman belirtildi.

5. Faaliyetlerin başarısını ölçmek için **performans göstergeleri** tanımlandı.

6. Strateji, alt hedefler ve faaliyet/projeler belirlenirken yasalar kapsamında yapmak zorunda olunan faaliyetler, paydaşların önerileri, çalışanların önerileri, önümüzdeki dönemde beklenen değişiklikler ve GZFT(SWOT) çalışması göz önünde bulunduruldu.

7. GZFT(SWOT) çalışmasında ortaya çıkan zayıf yanlar iyileştirilmeye, tehditler bertaraf edilmeye; güçlü yanlar ve fırsatlar değerlendirilerek kurumun faaliyetlerinde fark yaratılmaya çalışıldı; önümüzdeki dönemlerde beklenen değişikliklere göre de önlemler alınmasına özen gösterildi.

8. Strateji, Hedef ve Faaliyetler kesinleştikten sonra her bir faaliyet maliyetlendirilmesi yapıldı.

9. Maliyeti hesaplanan her bir faaliyetler için kullanılacak kaynaklar belirtildi. Maliyeti ve kaynağı hesaplanan her bir faaliyet/projenin toplamları hesaplanarak her bir stratejik amacın bütçesi ve oradan da toplam plan bütçesi ortaya çıkartıldı.

## 2. DURUM ANALİZİ

### 2.1. Kurumsal Tarihçe

Okulumuz 1977-1978 öğretim yılı başında Milli Eğitim Bakanlığı Ticaret ve Turizm Öğretimi Genel Müdürlüğünün 17 Ekim 1977 tarihli telgraf emri ile bugün öğretmen evi olarak kullanılan binada eğitim ve öğretime açılmıştır. Bu binanın yetersiz olması sebebiyle 1978-79 öğretim yılında Kız Meslek Lisesi binasına, 1982-83 öğretim yılında da Cumhuriyet Ortaokuluna taşınmıştır. Açıldığından 17 yıl sonra 1994 - 1995 öğretim yılında halen içinde bulunduğumuz 16 derslikli kendi binasına taşınmıştır. 17/05/2018 tarihli ve 105,01-E.9666659 sayılı makam oluru ile Keşan Feride Mehmet Çuhacı Mesleki ve Teknik Anadolu Lisesi kapatılarak mevcut öğrenci, personel, donatım, alan ve dallarıyla birlikte okulumuzla birleştirilmiştir.

## 2.2. Uygulanmakta Olan Stratejik Planın Değerlendirilmesi

Tablo 2. Strateji Değerlendirme Tablosu

Stratejik Amaç Sayısı	Stratejik Hedef Sayısı	Performans Göstergesi Sayısı	Hedefe Ulaşan/Aşan PG Sayısı	Hedefe Ulaşamayan PG Sayısı
4	6	44	34	10

Katılımcı bir anlayış ile hazırlanan Keşan İlhami Ertem Mesleki ve Teknik Anadolu Lisesi 2019-2023 Stratejik Planı; başarılı bir şekilde uygulanmış ve yıllık izleme sonuçları olan faaliyet raporları hazırlanmıştır. Başta öğretmenlerimiz ve okullarımız olmak üzere tüm personelimizin özverili çalışmaları sayesinde söz konusu hedefler büyük oranda gerçekleştirilmiştir.

Keşan Mesleki ve Teknik Anadolu Lisesi Müdürlüğü 2019-2023 Stratejik Planı'nın gerçekleşme durumu değerlendirildiğinde aşağıdaki konularda önemli iyileşmelerin sağlandığını görülmüştür:

1. Fiziki ve teknolojik altyapıda iyileşmeler,
2. Sosyal, kültürel ve sportif faaliyetlerin çeşitliliği ve katılım oranı,
3. Ulusal ve uluslararası projelere katılım oranı
4. Ders başarılarının artırılması

Mevcut çevre şartları ve riskler göz önüne alındığında, dezavantajlı öğrencilerimizin yoğun olduğu okullarımızda devamsızlık, disiplin ve sınıf tekrar oranları ilgili göstergelerde belirlenen hedeflere ulaşamamıştır. Hedeflere ulaşamamasının bir nedeni de taşınmalı eğitimin kaldırılması sonucunda okulumuz öğrenci sayımızın düşmesidir.

2019-2023 Stratejik Plan döneminde önemli iyileşme sağlanan ve sağlanamayan alanlara yönelik 2024-2028 dönemi için de çalışmaların devam ettirilerek sürdürülebilirliğin sağlanması hedeflenmiştir. Bu kapsamda gerekli hedef ve tedbirler belirlenerek bunların gerçekleşme durumlarını izlemek üzere göstergeler oluşturulacaktır

## 2.3. Yasal Yükümlülükler ve Mevzuat Analizi

- 657 Sayılı Devlet Memurları Kanunu
- 1739 sayılı Milli Eğitim Temel Kanunu
- 3797 sayılı Milli Eğitim Bakanlığının Teşkilat ve Görevleri Hakkında Kanun
- 5018 sayılı Kamu Mali Yönetimi ve Kontrol Kanunu
- 1702 sayılı İlk ve Orta Tedrisat Muallimlerinin Terfi ve Tecziyeleri Hakkında Kanun
- 5302 sayılı İl İdaresi Kanunu
- 3308 sayılı Mesleki Eğitim Kanunu
- 4982 sayılı Bilgi Edinme Hakkı Kanunu
- Milli Eğitim Müdürlüklerinin Faaliyet Alanlarıyla İlgili Bazı Yönetmelikler:
- Strateji Geliştirme Birimlerinin Çalışma Usul ve Esasları Hakkında Yönetmelik
- Aday Memurların Yetiştirilmesine Dair Genel Yönetmelik
- Devlet Binaları İşletme, Bakım, Onarım Yönetmeliği
- Devlet Memurları Sicil Yönetmeliği
- Devlet Memurlarının Yer Değiştirme Suretiyle Atanmalarına İlişkin Yönetmelik
- Orta Öğretim Kurumları Yönetmeliği
- Millî Eğitim Bakanlığı Yaygın Eğitim Kurumları Yönetmeliği
- Meslekî ve Teknik Eğitim Yönetmeliği
- Millî Eğitim Bakanlığı Açık Öğretim Lisesi Yönetmeliği
- Millî Eğitim Bakanlığı Aday Memurlarının Yetiştirilmelerine İlişkin Yönetmelik
- Millî Eğitim Bakanlığı Anadolu Liseleri Yönetmeliği
- Millî Eğitim Bakanlığı Ders Kitapları ve Eğitim Araçları Yönetmeliği
- Millî Eğitim Bakanlığı Hizmet İçi Eğitim Yönetmeliği
- Millî Eğitim Bakanlığı Meslekî Ve Teknik Açık öğretim Okulu Yönetmeliği
- Millî Eğitim Bakanlığı Millî Eğitim Müdürlükleri Yönetmeliği
- Millî Eğitim Bakanlığı Okul-Aile Birliği Yönetmeliği
- Millî Eğitim Bakanlığı Orta Öğretim Kurumları Sınıf Geçme Ve Sınav Yönetmeliği
- Millî Eğitim Bakanlığı Özel Dershaneler Yönetmeliği
- Millî Eğitim Bakanlığına Bağlı Kurumlara Ait Açma, Kapatma ve Ad Verme Yönetmeliği

## Yasal Yükümlülükler ve Mevzuat Analizi Aşamasında Cevaplandırılması Gereken Temel Sorular

### ➤ Okul/kurumun çalışma usulleri ve iş süreçlerine ilişkin hangi düzenlemeler bulunmaktadır?

Orta Öğretim Kurumları Yönetmeliği gereğince okulumuzda Muhasebe ve Finansman, Büro Yönetimi ve Yönetici Asistanlığı, Yiyecek İçecek Hizmetleri ve Konaklama Seyahat Hizmetleri Alanları bulunmaktadır. Muhasebe ve Finans ile Büro Yönetimi ve Yönetici Asistanlığı alanları normal eğitim görmekte olup İşletmelerde Beceri Eğitimlerini 12. Sınıfta 2 gün okul 3 gün işletme olarak devam ederken Yiyecek İçecek Hizmetleri ve Konaklama Seyahat Hizmetleri alanında yoğunlaştırılmış eğitim uygulanmakta olup İşletmelerde Beceri Eğitimleri yaz döneminde Edirne İli Keşan ilçesi ve Antalya ili Alanya ilçesinde komisyon tarafından belirlenen işletmelerde gerçekleştirilmektedir.

### ➤ Okul/kurum tarafından sunulan ürün ve hizmetler nelerdir? Bunların yararlanıcıları kimlerdir?

Öğrenciler okullarında ve işletmelerde almış oldukları eğitimler sonunda Milli Eğitim Bakanlığı Ortaöğretim Kurumları Yönetmeliği çerçevesince diplomalarının yanında İşyeri Açma Belgesi verilmektedir.

Mesleki Eğitim Kanunu gereğince Normal eğitim gören öğrenciler İşletmelerde Beceri Eğitim kapsamında Asgari Ücretin %30 kadar, Yoğunlaştırılmış eğitim Gören öğrenciler ise Asgari Ücretin %60'ı kadar ücret almaktadır.

Mesleki ve Teknik Eğitim Genel Müdürlüğünün yürütmekte olduğu proje kapsamında işletmesinde Beceri Eğitimi yapılabilen işletmelere işletmede çalışan personel sayısına göre devlet tarafından Devlet Desteği adı altında işletmelere ödeme yapılmaktadır.

3308 sayılı Mesleki Eğitim Kanunu ve Sosyal Güvenlik Kurumu yönetmeliği gereğince okulumuza kayıt yaptıran her öğrenci iş kazası ve meslek hastalıklarına karşı öğrenci sigortası yapılmaktadır.

## 2.4. Üst Politika Belgeleri Analizi

**Tablo 3. Üst Politika Belgeleri Analizi Tablosu**

Üst Politika Belgesi	İlgili Bölüm/Referans	Verilen Görevler/İhtiyaçlar
On İkinci Kalkınma Planı	Yurt İçi Tasarruflar	350.2, 352.3 Sayılı Tedbir Maddeleri
	Mali Piyasalar	379.2 Sayılı Tedbir Maddesi
	İmalat Sanayii	432.1, 432.3 Sayılı Tedbir Maddeleri
	Otomotiv	473.1 Sayılı Tedbir Maddesi
	Turizm	525.3, 525.4 Sayılı Tedbir Maddeleri
	Girişimcilik ve Kobi'ler	559.2, 559.3, Sayılı Tedbir Maddeleri
	Fikrî Mülkiyet Hakları	565.5, 565.6, 565.7 Sayılı Tedbir Maddeleri
	Ticaretin ve Tüketicinin Korunmasının Geliştirilmesine Yönelik Hizmetler	621.8 Sayılı Tedbir Maddesi
	Eğitim	658, 659, 660 Sayılı Amaç Maddeleri ve Bunlara Bağlı Politika ile Tedbir Maddeleri
	Çocuk	731.2, 731.3, 731.4, 731.5, 731.6, 732.1, 732.3, 732.5, 733.1, 733.2, 734.4, 735.7, 735.8, 738.2, 738.3, 739.1, 739.2, 739.3, 739.4, 740.4, 742.4, 744.1 Sayılı Tedbir Maddeleri
	Gençlik	746.1, 746.2, 746.6, 747.1, 747.2, 748.6 Sayılı Tedbir Maddeleri
	Engelli Hizmetleri	758.1, 758.2, 758.3, 758.4, 758.5 Sayılı Tedbir Maddeleri
	Sosyal Hizmetler, Sosyal Yardımlar ve Yoksullukla Mücadele	773.1, 774.1 Sayılı Tedbir Maddeleri
	Gelir Dağılımı	777.4 Sayılı Tedbir Maddesi
	Kültür ve Sanat	783.1, 783.2, 783.5, 785.1, 785.2, 785.3, 785.5, 789.1, 789.2, 790.4, 793.2 Sayılı Tedbir Maddeleri
	Spor	796.1, 796.2, 796.3, 798.3, 799.1, 799.2, 799.3 Sayılı Tedbir Maddeleri
	Nüfus ve Yaşlanma	804.1, 809.1 Sayılı Tedbir Maddeleri
	Uluslararası Göç	815.4, 816.1 Sayılı Tedbir Maddeleri
	Yurt Dışında Yaşayan Türkler	819.1, 819.2, 819.3, 820.7 Sayılı Tedbir Maddeleri
	Afet Yönetimi	830.7, 831.3, 832.1, 832.4, 833.6, 839.1, 839.3, 841.1 Sayılı Tedbir Maddeleri
Sivil Toplum	940.3 Sayılı Tedbir Maddesi	
Kamuda Stratejik Yönetim	942.1, 943.1, 943.2, 943.4, 943.5 Sayılı Tedbir Maddeleri	
Kalkınma İçin Uluslararası İş Birliği	970.1, 970.6, 972.6, 973.2, 973.3, 973.4 Sayılı Tedbir Maddeleri	
İstihdam	12 Sayılı Tedbir Maddesi	
Orta Vadeli Program (2024-2026)	Programda Bakanlığımızı ilgilendiren on dokuz (19) politika ve tedbir ile Öncelikli Reform Alanlarına Yönelik on (10) düzenleme yer almaktadır.	
	Ödemeler Dengesi	1 Tedbir
	Finansal İstikrar	1 Tedbir
	Afet Yönetimi	1 Tedbir
	Dijital Dönüşüm	4 Tedbir
	Hizmet İhracatının Desteklenmesi	1 Tedbir
	Ne Eğitimde Ne İstihdamda Olan Gençlerin ve Kadınların Eğitime ve İstihdama Katılımı	3 Tedbir

	Yükseköğretimde ve Meslekî ve Teknik Eğitimde Özel Sektör Odaklı Dönüşüm	2 Tedbir
	Kamu Cari Harcamalarında Rasyonelleşme	2 Tedbir
	Afetlere Duyarlı Bütünleşik Mekansal Planlama	1 Tedbir
	İklim Değişikliği Mevzuatı, Emisyon Ticaret Sistemi, Sınırdaki Karbon Düzenlemesi Mekanizmasına Uyum	1 Tedbir
Cumhurbaşkanlığı 2024 Yıllık Programı	Yurt İçi Tasarruflar	350.2, 352.3 Sayılı Tedbir Maddeleri
	Mali Piyasalar	379.2 Sayılı Tedbir Maddesi
	İmalat Sanayii	432.1 Sayılı Tedbir Maddesi
	Otomotiv	473.1 Sayılı Tedbir Maddesi
	Turizm	525.3, 525.4 Sayılı Tedbir Maddeleri
	Girişimcilik ve KOBİ'ler	559.2, 559.3 Sayılı Tedbir Maddeleri
	Fikri Mülkiyet Hakları	565.6, 565.7 Sayılı Tedbir Maddeleri
	Eğitim	661.1, 661.4, P. 661, P. 662, P. 663, P.664, P.665, P.666, P.667, P.668, P.670, P.672, P.675, P.676, P.678, P.680, P.681 Sayılı Politika ve Tedbir Maddeleri
	Çocuk	P.732, 731.2, 731.3, 731.4, 731.5, 733.1, 733.2, 734.4, 735.8, 739.1, 739.3, 739.4, 740.4, 742.4, P.743, 744.1 Sayılı Politika ve Tedbir Maddeleri
	Gençlik	746.1, 746.2, 746.6, 747.1, 747.2, 748.6 Sayılı Tedbir Maddeleri
	Engelli Hizmetleri	758.1, 758.2, 758.3 Sayılı Tedbir Maddeleri
	Kültür ve Sanat	783.1, 785.1, 785.2, 789.1 Sayılı Tedbir Maddeleri
	Uluslararası Göç	816.1 Sayılı Tedbir Maddesi
	Yurt Dışında Yaşayan Türkler	819.1, 819.2, 819.3 Sayılı Tedbir Maddeleri
	Kalkınma İçin Uluslararası İş Birliği	970.1, 972.6, 973.3 Sayılı Tedbir Maddeleri

**Tablo 4. Program ve Alt Programlar**

Program Adı ve Amacı	Alt Program	Tespitler	İhtiyaçlar
ENGELLİLERİN TOPLUMSAL HAYATA KATILIMI VE ÖZEL EĞİTİM Amaç: Engellilerin toplumsal hayata katılımlarının artırılması ve özel eğitime gereksinim duyan bireylere yönelik hizmetlerde beşerî ve fiziki imkanların güçlendirilmesi	Eğitime Erişim ve Fırsat Eşitliği  Özel Eğitim ve Rehberlik	Her iki alt programa ilişkin hedefe ulaşma düzeyi gösterge Bazında değerlendirilmiştir. 2023 Performans Programı ile yayımlanan sonuçlara göre “Engellilerin Toplumsal Hayata Katılımı ve Özel Eğitim” programına ilişkin hedeflere başarıyla ulaşılmıştır.	Alt program kapsamında belirlenen hedeflerde değişiklik ihtiyacı bulunmamaktadır.
HAYAT BOYU ÖĞRENME Amaç: Hayat boyu öğrenme programlarına yönelik nitelik ve erişimin artırılması	Eğitime Erişim ve Fırsat Eşitliği  Yaygın Eğitim	Her iki alt programa ilişkin hedefe ulaşma düzeyi gösterge bazında değerlendirilmiştir. 2023 Performans Programı ile yayımlanan sonuçlara göre <b>Hayat Boyu Öğrenme Programına</b> ilişkin hedeflere başarıyla ulaşılmıştır.	Program kapsamında belirlenen hedeflerde değişiklik ihtiyacı bulunmamaktadır.
Program Adı: ORTAÖĞRETİM Amaç: Öğrencilerin ilgi, yetenek ve kapasiteleri doğrultusunda hayata ve yükseköğretime hazırlanması ve ülkenin sosyal, kültürel ve ekonomik kalkınmasına katkı sunan öğrencilerin yetiştirilmesi	Eğitime Erişim ve Fırsat Eşitliği	Alt programa ilişkin hedefe ulaşma düzeyi gösterge bazında değerlendirilmiş olup 2023 Performans Programı ile yayımlanan sonuçlara göre belirlenen hedefe başarıyla ulaşılmıştır.	Alt program kapsamında belirlenen hedeflerde değişiklik ihtiyacı bulunmamaktadır
	Genel Ortaöğretim	Alt programa ilişkin hedefe ulaşma düzeyi gösterge bazında değerlendirilmiş olup 2023 Performans Programı ile yayımlanan sonuçlara göre "Ortaöğretimde bilimsel, kültürel, sanatsal ve sportif alanlarda en az bir faaliyete katılan öğrenci oranı" performans göstergesiyle belirlenen hedefe makul düzeyde ulaşılmıştır.	AP hedefine yönelik öğrenciler için söz konusu faaliyetlerin cazibesini artıracak bir yol izlenerek öğrencilerin faaliyetlere katılım oranları artırılmalıdır. Örneğin; diğer kamu kurum ve kuruluşlarının yanı sıra sivil toplum kuruluşları, özel sektör ve uluslararası kuruluşlarla iş birliğine gidilebilir. Ayrıca, bu hususta daha önce hayata geçirilen "EKİP Öğrenci Kulüpleri Projesi", 2022-2023 eğitim öğretim yılında 38 ilde 100 okulda

			uygulanmıştır. Bu nedenle katılım oranlarının artması için daha fazla il ve okulda faaliyetler yürütülebilir ve öğrencilerin sosyal etkinliklere katılımını teşvik etmek için sportif müsabakalarda ödülleri
	Mesleki ve Teknik Eğitim	Alt programa ilişkin hedefe ulaşma düzeyi gösterge bazında değerlendirilmiş olup 2023 Performans Programı ile yayımlanan sonuçlara göre "Mesleki ve teknik eğitimde bilimsel, kültürel, sanatsal ve sportif alanlarda en az bir faaliyete katılan öğrenci oranı" performans göstergesiyle belirlenen hedefte iyileştirmeye ihtiyaç duyulmaktadır.	Genel ortaöğretimde de bahsedildiği gibi öğrenciler için söz konusu sosyal etkinliklerin cazibesini artıracak bir yol izlenmeli (ödül, burs vb.) ve öğrencilerin bu faaliyetlere katılımı artırılmalıdır. Mesleki ve teknik eğitim ile sanayi kuruluşlarının yakın iş birliğinden faydalanarak söz konusu sosyal etkinliklere yönelik projeler geliştirilebilir.
ÖLÇME, SEÇME VE YERLEŞTİRME Amaç: Tüm alanlarda ve eğitim kademelerinde, öğrencilerimizin her düzeydeki yeterliliklerinin belirlenmesi, izlenmesi ve desteklenmesi için etkin bir ölçme ve değerlendirme sistemi uygulanması	Temel Eğitim Ve Ortaöğretimde Ölçme ve Değerlendirme	Alt programa ilişkin hedefe ulaşma düzeyi gösterge bazında değerlendirilmiş olup 2023 Performans Programı ile yayımlanan sonuçlara göre belirlenen hedefe başarıyla ulaşılmıştır.	Alt program kapsamında belirlenen hedeflerde değişiklik ihtiyacı bulunmamaktadır.
ULUSLARARASI EĞİTİM İŞ BİRLİKLERİ VE YURT DIŞI EĞİTİM Amaç: Ülkemizin yurt dışı eğitim faaliyetleri ile uluslararası eğitim iş birliklerinin çağın gereklerine uygun olarak geliştirilmesi	Eğitim İş Birlikleri ve Yurt Dışı Eğitim	Alt programa ilişkin hedefe ulaşma düzeyi gösterge bazında değerlendirilmiş olup 2023 Performans Programı ile yayımlanan sonuçlara göre belirlenen hedefe başarıyla ulaşılmıştır.	Alt program kapsamında belirlenen hedeflerde değişiklik ihtiyacı bulunmamaktadır.
	Eğitime Erişim ve Fırsat Eşitliği	Alt programa ilişkin hedefe ulaşma düzeyi gösterge bazında değerlendirilmiş olup 2023 Performans Programı ile yayımlanan sonuçlara göre "Türkçe ve Türk Kültürü'nün tanıtılması ve	AP'ye ilişkin "Türkçe ve Türk Kültürü'nün tanıtılması ve yaygınlaştırılması amacıyla gönderilen ders ve kültür kitabı



		yaygınlaştırılması amacıyla gönderilen ders kitabı ve kültür yayını kitabı ile eğitim materyal sayısı" performans göstergesiyle belirlenen hedeflere makul düzeyde ulaşılmıştır.	ile eğitim materyal sayısı" PG'nin gerçekleşme durumu yıllar itibarıyla 2020-2021 yıllarında Covid-19, 2022 yılında Ukrayna-Rus savaşı gibi olağanüstü durumların varlığı nedeniyle beklenen düzeyin altında makul seviyede kalmıştır. Olağanüstü durumların ortadan kalkmasıyla ilgili PG'nin daha yüksek seviyede gerçekleşeceği öngörülebilmektedir.
--	--	--	---

## 2.5. Faaliyet Alanları ile Ürün/Hizmetlerin Belirlenmesi

Tablo 5. Faaliyet Alanlar/Ürün ve Hizmetler Tablosu

Faaliyet Alanı	Ürün/Hizmetler
<b>Öğretim-egitim faaliyetleri</b>	<ul style="list-style-type: none"> <li>• Devam-devamsızlık</li> <li>• Sınıf geçme vb</li> <li>• Öğrenci kayıt, kabul ve devam işleri</li> <li>• Nakil işleri</li> <li>• Öğrenim belgesi düzenleme işleri</li> <li>• Diploma</li> <li>• İş Yeri Açma Belgesi</li> </ul>
<b>Rehberlik faaliyetleri</b>	<ul style="list-style-type: none"> <li>• Veli</li> <li>• Öğrenci</li> <li>• Öğretmen</li> <li>• Öğrenci davranışlarının değerlendirilmesi</li> </ul>
<b>Sosyal faaliyetler</b>	<ul style="list-style-type: none"> <li>• Halk oyunları</li> <li>• Koro</li> <li>• Satranç</li> <li>• Toplum hizmetleri</li> <li>• Okul çevre ilişkileri</li> </ul>
<b>Sportif faaliyetler</b>	<ul style="list-style-type: none"> <li>• Futbol,</li> <li>• Voleybol</li> <li>• Atletizm</li> <li>• Badminton</li> <li>• Masa Tenisi</li> <li>• Futsal</li> </ul>

	<ul style="list-style-type: none"> <li>• Dart</li> </ul>
<b>Kültürel ve sanatsal faaliyetler</b>	<ul style="list-style-type: none"> <li>• Kapalı Devre Radyo Sistemi</li> <li>• Münaza</li> </ul>
<b>İnsan kaynakları faaliyetleri (mesleki gelişim faaliyetleri, personel etkinlikleri...)</b>	<ul style="list-style-type: none"> <li>• Derece terfi</li> <li>• Hizmet içi eğitim</li> <li>• Özlük hakları</li> <li>• Personel işleri</li> </ul>
<b>Okul aile birliği faaliyetleri</b>	<ul style="list-style-type: none"> <li>• Karar Defteri</li> <li>• Gelir Gider Defteri</li> <li>• Tahmini Bütçe</li> <li>• TEFBİS kayıtları</li> </ul>
<b>Öğrencilere yönelik faaliyetler</b>	<ul style="list-style-type: none"> <li>• İşletmelerde Beceri Eğitimi</li> <li>• Değerler Eğitimi Kulübü</li> <li>• Okulumuz Okuyor Projesi</li> <li>• Şehrimizi Tanıyalım</li> <li>• Kariyer Günleri</li> </ul>
<b>Ölçme değerlendirme faaliyetleri</b>	<ul style="list-style-type: none"> <li>• Yazı Sınavlar</li> <li>• Performans ödevleri</li> <li>• Uygulama sınavlara</li> <li>• Proje ödevleri</li> <li>• Yerel ve Ulusal Ortak Sınavlar</li> <li>• YKS Süreci</li> </ul>
<b>Öğrenme ortamlarına yönelik faaliyetler</b>	<ul style="list-style-type: none"> <li>• Fatih Projesi</li> <li>• Güvenlik kameraları</li> <li>• Anons Sistemi</li> <li>• Duvar Panoları</li> </ul>
<b>Ders dışı faaliyetler</b>	<ul style="list-style-type: none"> <li>• Veli Ziyaretleri</li> <li>• Dış Paydaş Ziyaretleri</li> <li>• Okul Gezileri</li> </ul>

## 2.6. Paydaş Analizi

Okulumuzun stratejik planının sahiplenilmesini sağlamak için planlama sürecinin ilk aşamalarında paydaşlarımızla etkili bir iletişim kurularak; anket, yüz yüze görüşme ve SWOT analizi yöntemlerini kullanarak etkileşim içinde olduğumuz tüm paydaşlarımızın görüşleri alınmış ve onlardan gelen tüm taleplerde değerlendirilmiştir.

**Tablo 6: İç ve Dış Paydaşlar Tablosu**

<b>PAYDAŞ ADI</b>	<b>İÇ PAYDAŞ</b>	<b>DIŞ PAYDAŞ</b>	<b>TEMEL ORTAK</b> (Yasalar gereği zorunlu işbirliği)	<b>STRATEJİK ORTAK</b> (Gönüllük esasına dayalı işbirliği)
Keşan Kaymakamlığı		X	X	
Keşan İlçe MEM		X	X	
Keşan belediyesi		X		X
Trakya Üniversitesi Keşan Meslek Yüksek Okulu		X		X
Okul müdürü				
Müdür yardımcısı	X			
Öğretmenler	X			
Memur ve hizmetliler	X			
Öğrenciler	X			
Veliler		X		
Mahalle muhtarı		X		
Sağlık ocağı		X		X
İşletmeler		X	X	

**Tablo 7: Öğrenci Anketi Sonuçları**

<b>NO</b>	<b>KONU BAŞLIKLARI</b>	<b>Kesinlikle Katılıyorum</b>		<b>Kararsızım</b>	<b>Kesinlikle Katılmıyorum</b>	
		<b>Katılıyorum</b>	<b>Katılmıyorum</b>		<b>Katılmıyorum</b>	<b>Katılmıyorum</b>
01-	Okulda kendimi güvende hissediyorum.	%75	%17	%5	%3	%0
02-	Okul temiz ve hijyeniktir.	%80	%15	%3	%2	%0
03-	Okulun fiziki koşullarını yeterlidir.	%70	%21	%4	%3	%2
04-	Okul, yeni kabul edilen öğrencilere uygun desteği sağlar.	%89	%11	%0	%0	%0
05-	Farklı kültürlerden gelen öğrencilerin bu okulda memnuniyetle karşılanacağını düşünüyorum.	%75	%17	%5	%3	%0
06-	Öğretmenlerime ihtiyaç duyduğumda kolaylıkla görüşebilirim.	%82	%11	%2	%5	%0
07-	Okul müdürüne ihtiyaç duyduğumda kolaylıkla görüşebilirim.	%78	%12	%5	%3	%2
08-	Okul rehberlik servisinden ihtiyaçlarım doğrultusunda faydalanabiliyorum.	%88	%8	%4	%0	%0
09-	Okul meslek seçimim konusunda hedefler belirlememde ve bu hedeflere ulaşmamda yeterli rehberlik ediyor.	%70	%19	%7	%4	%0
10-	Mesleki gelişimimle ilgili yapılan etkinlikleri (seminer, okul dışı faaliyetler..) yeterli buluyorum.	%68	%12	%10	%3	%7
11-	Okulumda mesleki eğitimimi destekleyici fiziki donanım ve alt yapının yeterli olduğunu düşünüyorum.	%85	%9	%4	%2	%0
12-	Staj imkânlarından en verimli şekilde faydalanmamız için gerekli rehberlik ve yerleştirmenin doğru yapıldığını düşünüyorum.	%95	%5	%0	%0	%0
13-	Okulumda yer almam için birçok fırsat var.	%65	%25	%5	%8	%2
14-	Okul bana yeterli ders dışı etkinlik olanakları sunuyor.	%35	%30	%15	%15	%5
15-	Okul kulüpleri amacına uygun şekilde gelişimime katkı sağlıyor.	%75	%17	%5	%3	%0
16-	Öğretmenlerim sınıfta adil kurallara sahipler ve tarafsızlar.	%77	%15	%3	%5	%0

17-	Öğretmenlerim beni daha iyi performans göstermem için teşvik ediyor.	%80	%12	%2	%6	%0
18-	Öğretmenlerim derslerin işlenişinde farklı ve ilgi çekici yöntemlerle kullanır.	%70	%15	%2	%5	%8
19-	Okul kantininde yeterli ve sağlıklı yiyecekler var.	%85	%10	%5	%0	%0
20-	DYK'leri yeterli buluyorum.	%0	%0	%0	%0	%0
21-	Sınav ve ödevlerin beni değerlendirmek için adil ve yeterli olduğunu düşünüyorum.	%80	%13	%3	%4	%0
22-	Okulda düzenlenen sanatsal ve kültürel faaliyetler yeterlidir.	%65	%13	%12	%3	%7
23-	Okulda öğrencilerin görüşleri dikkate alınır.	%67	%17	%5	%3	%7

**Tablo 8: Öğretmen Anket Sonuçları**

NO	KONU BAŞLIKLARI	Kesinlikle Katılıyorum	Katılıyorum	Kararsızım	Kesinlikle Katılmıyorum	Katılmıyorum
01-	Okulun misyonu ve vizyonunu tam olarak anlıyorum.	%75	%10	%10	%5	%0
02-	Okulda eğitim ve yönetim kalitesi sürekli olarak gelişiyor.	%50	%15	%25	%4	%6
03-	Okul temiz ve hijyeniktir.	%85	%15	%0	%0	%0
04-	Okul, öğrencilerin ve personelin güvenliğini sağlamak için uygun güvenlik önlemleri alır.	%75	%10	%5	%3	%7
05-	Okul, yeni kabul edilen öğrencilere uygun desteği sağlar.	%70	%21	%7	%2	%0
06-	Okulumuz mesleki yeterliliğimi geliştirmek için eğitim fırsatları sunuyor.	%88	%12	%0	%0	%0
07-	Okul yönetimimiz öğretmenleri etkin bir şekilde yönlendirir.	%76	%14	%5	%3	%2
08-	Okulumuz, öğrencilerin öğrenme ilgisini uyandıracak bir öğrenme ortamı oluşturmuştur.	%70	%13	%7	%5	%5
09-	Etkili bir öğretmen olmak için ihtiyaç duyduğum kaynaklara erişimim var.	%87	%10	%3	%0	%0
10-	Bana sunulan kaynakları kullanmak için gerekli eğitime sahibim.	%95	%5	%0	%0	%0
11-	Okulumuzun, farklı ihtiyaçları olan öğrencileri desteklemek için etkin bir politikası vardır.	%55	%25	%12	%3	%5
12-	Okulumuz müfredat uygulamasını etkin bir şekilde izler.	%95	%5	%0	%0	%0
13-	Okulumuz, velilere uygun etkinlikler düzenlemektedir.	%62	%10	%18	%3	%7
14-	Diğer öğretmenlerle iş birliği yaparım.	%95	%5	%0	%0	%0
15-	Okul personeli arasında dostane bir ilişki sürdürülür.	%90	%10	%0	%0	%0
16-	Takım ruhumuz ve moralimiz yüksek.	%82	%12	%6	%0	%0
17-	Okulumuza aidiyet hissediyorum.	%78	%16	%6	%0	%0

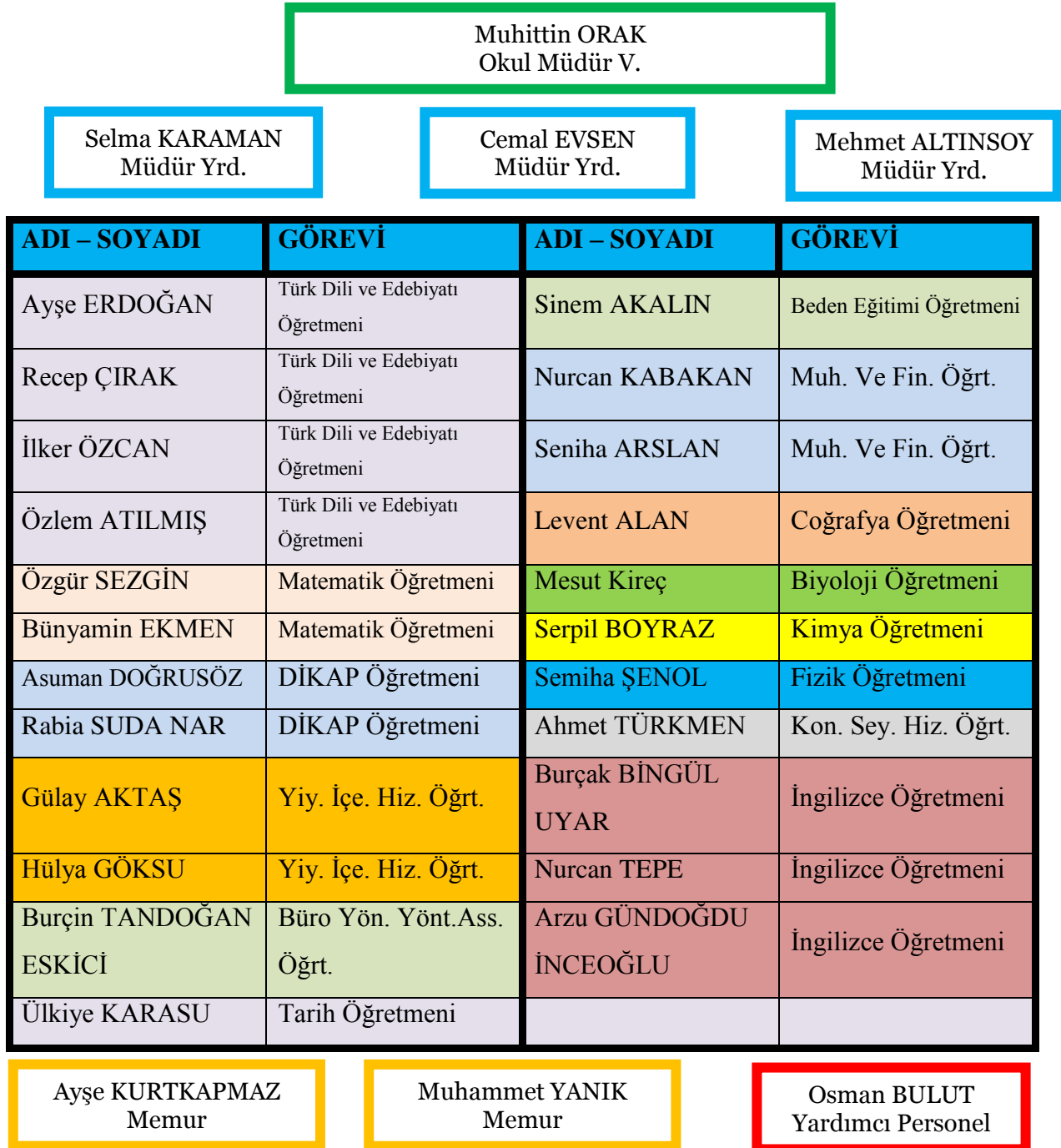
Tablo 9: Veli Anket Sonuçları

NO	KONU BAŞLIKLARI					
		Kesinlikle Katılıyorum	Katılıyorum	Kararsızım	Kesinlikle Katılmıyorum	Katılmıyorum
01-	Okulun misyonu ve vizyonunu tam olarak anlıyorum.	%70	%13	%7	%5	%5
02-	Okulda eğitim ve yönetim kalitesi sürekli olarak gelişiyor.	%87	%10	%3	%0	%0
03-	Okul temiz ve hijyeniktir.	%95	%5	%0	%0	%0
04-	Okul, öğrencilerin ve personelin güvenliğini sağlamak için uygun güvenlik önlemleri alır.	%90	%10	%0	%0	%0
05-	Okul, yeni kabul edilen öğrencilere uygun desteği sağlar.	%82	%12	%6	%0	%0
06-	Okul, çocuğumun okumaya olan ilgisini geliştirmesine yardımcı olabilir.	%78	%16	%6	%0	%0
07-	Okul çocuğumun öğrenme ilgisini güçlendiriyor.	%85	%15	%0	%0	%0
08-	Okul çocuğumun ahlaki gelişimini teşvik edebilir.	%75	%10	%5	%3	%7
09-	Okulda kullanılan değerlendirme yöntemleri çocuğumun gelişimini tüm yönleriyle anlamama yardımcı oluyor.	%70	%21	%7	%2	%0
10-	Okul, çocuğumun öğrenme performansı ve gelişimi hakkında beni iyi bilgilendiriyor.	%87	%10	%3	%0	%0
11-	Okul çocuğuma duygusal rahatsızlık ve öğrenme güçlükleri ile karşılaştığında yeterli desteği ve rehberlik sağlar.	%95	%5	%0	%0	%0
12-	Öğretmenlerin benimle iletişim kurma yöntemlerinden memnunum.	%90	%10	%0	%0	%0
13-	Herhangi bir problem durumunda müdür endişelerime cevap veriyor.	%75	%10	%5	%3	%7
14-	Okulda, velilerin ihtiyaçlarına uygun eğitim faaliyetleri düzenlenir.	%70	%21	%7	%2	%0
15-	Okul, çocukların gelişimini desteklemek için velilerle iyi bir ilişki kurar.	%55	%25	%12	%3	%5
16-	Okul, aktif veli katılımını teşvik eder.	%78	%16	%6	%0	%0
17-	Okulun veli etkinliklerine aktif olarak katılırım.	%85	%15	%0	%0	%0
18-	Bir veli olarak okula aidiyet hissediyorum.	%70	%21	%7	%2	%0
19-	Çocuğumun ev ödevlerini tamamlamasını sağlarım.	%95	%5	%0	%0	%0
20-	Çocuğumu okumaya teşvik ederim.	%90	%10	%0	%0	%0
21-	Çocuğumun her gün okula gitmesini sağlarım.	%90	%10	%0	%0	%0
22-	Çocuğumun eğitiminde aktif bir ortağım.	%82	%12	%6	%0	%0

## 2.7. Okul/Kurum İçi Analiz

Kuruluş içi analiz; insan kaynaklarının yetkinlik düzeyi, kurum kültürü, teknoloji ve bilişim altyapısı, fiziki ve mali kaynaklara ilişkin analizlerin yapılarak okul/kurumun mevcut kapasitesinin değerlendirilmesidir. Ayrıca, bu bölümde okul/kurumun teşkilat şemasına da yer verilir.

### KURUM TEŞKİLAT ŞEMASI



Etkili bir okul/kurum içi analiz süreci; okul/kurumun kaynaklarını, varlıklarını, özelliklerini, yeterliliklerini, yeteneklerini, fırsat alanlarını ve başarısızlıklarını belirlemek için okul/kurumun içinde etkileşime giren tüm bileşenlerinin değerlendirildiği bir süreçtir. Okul/kurum içi analiz sürecinde yararlanılabilecek farklı araçlar vardır. Her bir aracın analiz sürecinin bir dişlisi olarak sunacağı katkı değerlidir. Örneğin, insan kaynakları verileri eğitim planlaması ya da iş değerlendirmeleri gibi alanlarda yapılacak analizlere katkı sağlayacaktır. Ne kadar fazla araçtan faydalanılırsa okul/kurumun durumuna dair o kadar net bir tablo çizilmiş olacaktır. Okul/kurumların okul/kurum içi analiz sürecinde kullanabilecekleri araçlar, içerikleri ve nasıl erişim sağlayabileceklerine dair bilgiler Tablo 4’te verilmiştir.

**Tablo 10. Okul/Kurum İçi Analiz İçerik Tablosu**

Okul/Kurum İçi	Analiz İçerik Tablosu
Öğrenci sayıları	KIZ:100 ERKEK:101 TOPLAM:100
Akademik başarı verileri	9. sınıflar : 43,05 10. Sınıflar : 56,18 11. Sınıflar : 94,81 12. Sınıflar : 85,71
Sosyal-kültürel-bilimsel ve sportif başarı verileri	32 adet lisanslı öğrenci
Devam-devamsızlık verileri	1-5 gün devamsızlığı olan : 42 6-10 gün devamsızlığı olan : 81 11-15 gün devamsızlığı olan : 25 16-20 gün devamsızlığı olan : 23 20 ve üzeri devamsızlığı olan: 30
Okul disiplinini etkileyen faktörler anketi	Davranış Problemleri Zararlı Alışkanlıklar
İnsan kaynakları verileri	Müdür: 1 Müdür Yrd. : 3 Lisans Mezunu: 26 Yüksek Lisans : 2 Memur Lise Mezunu : 2 Yardımcı Personel Lise Mezunu : 1
Öğrenme ortamı verileri	Derslik: 16 Bilişim Atölyesi : 2 Konaklama Atölyesi : 1 Mutfak Atölyesi: 3 Çok Amaçlı Spor Salonu : 1

## 2.7.1. İnsan Kaynakları

Tablo 11: Okul norm Bilgileri

BRANŞ	NORM	MEVCUT	İHTİYAÇ
Müdür Yardımcısı	3	2	1
Yiyecek İçecek Hizmetleri	4	4	0
Konaklama Seyahat Hizmetleri	3	1	2
Muhasebe ve Finansman	3	2	1
Büro Yönetimi ve Yönetici Asistanlığı	3	1	2
Beden Eğitimi	1	1	0
Din Kültürü ve Ahlak Bilgisi	2	2	0
Biyoloji	1	1	0
Coğrafya	1	1	0
Fizik	1	1	0
Felsefe	1	0	1
İngilizce	2	3	-1
Tarih	2	2	0
Türk Dili ve Edebiyatı	4	4	0
Kimya	1	1	0
Özel Eğitim	5	0	5

Tablo 12: Ders Karşılığı Görevlendirilen Öğretmen Durumu

BRANŞ	MEVCUT
Konaklama ve Seyahat Hizmetleri	2
Yiyecek İçecek Hizmetleri	2
Özel Eğitim	4
Muhasebe ve Finansman	1
Felsefe	1
Tarih	1



**Tablo 13. Çalışanların Görev Dağılımı**

Çalışanın Ünvanı	Görevleri
Okul /Kurum Müdürü	Okul bünyesinde yürütülen her türlü faaliyetten sorumludur.
Müdür Yardımcısı	Öğrenci İşleri, tam gün tam yıl işlemleri, personel işlemleri, koordinatörlük işleri
Atölye ve Bölüm Şefleri	Alan öğrencilerinin işletme seçimine yardımcı olmak, teminlik ihtiyaçlarını belirlemek, zümrelere başkanlık yapmak, kendi sorumluluk alanlarının tertip ve düzenini sağlamak.
Öğretmenler	Derse zamanında girip çıkmak, zümre ve planlarını yapmak, öğrencilere rehberlik etmek
Yönetim İşleri ve Büro Memuru	Gelen ve giden evrak kaydını yaparak, hizmete özel yazışmaları yürütmek.
Yardımcı Hizmetler Personeli	Okul temizliğini yapmak, idareciler tarafından verilen görevleri yerini getirmek.

**Tablo 14. İdari Personelin Hizmet Süresine İlişkin Bilgiler**

Hizmet Süreleri	2018 Yılı İtibarıyla	
	Kişi Sayısı	%
1-4 Yıl	3	%75
5-6 Yıl	1	%25

**Tablo 15. Okul/Kurumda Oluşan Yönetici Sirkülasyonu Oranı**

	Yıl İçerisinde Okul/Kurumdan Ayrılan Yönetici Sayısı			Yıl İçerisinde Okul/Kurumda Göreve Başlayan Yönetici Sayısı		
	2021	2022	2023	2021	2022	2023
<b>TOPLAM</b>	-	2	1	-	2	1

**Tablo 16. İdari Personelin Katıldığı Hizmet İçi Programları**

Adı ve Soyadı	Görevi	Katıldığı Çalışmanın Adı	Katıldığı Yıl	Belge No
Muhittin ORAK	Müdür	E-okul Yönetim Bilgi Sisteminde İşletmelerde Mesleki Eğitimi Modülü Semineri	2017	2017990225
Cemal EVSEN	Müdür Yardımcısı	Doküman Yönetim Sistemleri	2017	2017750021
Mehmet ALTINSOY	Müdür Yardımcısı	Uzman Öğretmenlik Eğitim Programı Semineri	2022	2022001047

**Tablo 17. Öğretmenlerin Hizmet Süreleri (2024 Yıl İtibarıyla)**

Hizmet Süreleri	Kadın	Erkek	Toplam
1-3 Yıl	1	-	1
4-6 Yıl	2	1	3
7-10 Yıl	4	3	7
11-15 Yıl	2	-	2
16-20	3	-	3
20 ve üzeri	5	6	11

**Tablo 18. Kurumda Gerçekleşen Öğretmen Sirkülasyonunun Oranı**

	Yıl İçerisinde Kurumdan Ayrılan Öğretmen Sayısı			Yıl İçerisinde Kurumda Göreve Başlayan Öğretmen Sayısı		
	2021	2022	2023	2021	2022	2023
TOPLAM	-	2	2	-	2	4

**Tablo 19. Kurumdaki Mevcut Hizmetli/ Memur Sayısı**

	Görevi	Erkek	Kadın	Eğitim Durumu	Hizmet Yılı	Toplam
1	Memur		1	Lise	40	1
2	Memur	1		Lise	35	1
3	Hizmetli	1		Lise	7	1

**Tablo 20. Okul/kurum Rehberlik Hizmetleri**

Mevcut Kapasite				Mevcut Kapasite Kullanımı ve Performans					
Psikolojik Danışman Norm Sayısı	Görev Yapan Psikolojik Danışman Sayısı	İhtiyaç Duyulan Psikolojik Danışman Sayısı	Görüşme Odası Sayısı	Danışmanlık Hizmeti Alan			Rehberlik Hizmetleri İle İlgili Düzenlenen Eğitim/Paylaşım Toplantısı vb. Faaliyet Sayısı		
				Öğrenci Sayısı	Öğretmen Sayısı	Veli Sayısı	Öğretmenlere Yönelik	Öğrencilere Yönelik	Velilere Yönelik
1	1	-	1	230	17	35	10	35	4

### 2.7.2. Teknolojik Düzey

Okul/kurumun teknolojik altyapısı ve teknolojiyi kullanabilme düzeyi belirlenir. Okul/kurumlarda derslerde ve ders dışı etkinliklerde kullanılmakta olan araç gereçlerin sayısı ve ihtiyaç durumu belirlenmelidir. Bu aşamada okul/kurumda hangi işlemlerin elektronik ortamda yapıldığı, gelecekte hangi iş ve işlemlerin elektronik ortamda yapılmasının düşünüldüğü de belirtilmelidir.

**Tablo 21. Teknolojik Araç-Gereç Durumu**

Araç-Gereçler	2021	2022	2023	İhtiyaç
Akıllı Tahta	23	23	23	0
Bilgisayar	40	54	54	0
Yazıcı	9	9	15	0
Projeksiyon	2	2	2	0
Tarayıcı	2	2	2	0
Kamera	16	16	32	0

**Tablo 22. Fiziki Mekân Durumu**

Fiziki Mekân	Var	Yok	Adedi	İhtiyaç	Açıklama
Öğretmen Çalışma Odası	X		1	0	
Ekipman Odası	X		4	0	
Kütüphane	X		1	0	
Rehberlik Servisi	X		1	0	
Resim Odası		X		0	
Müzik Odası		X		0	
Çok Amaçlı Salon		X		1	
Spor Salonu	X		1	0	

### 2.7.3. Mali Kaynaklar

Kurumun mali kaynakları, bütçe büyüklüğü, döner sermaye, okul-aile birliği gelirleri, kantin vb. gelirler ve harcama kalemleri ortaya konulur. Bütçe işlemlerinin kim tarafından yürütüldüğü belirtilir. Enflasyon oranı da dikkate alınarak plan dönemi boyunca gerçekleşecek kaynak artışı tahmini olarak belirlenir.

**Tablo 23. Kaynak Tablosu**

Kaynaklar	2024	2025	2026	2027	2028
Okul Aile Birliđi	952.000,00	100.000,00	100.000,00	100.000,00	100.000,00
Kira Gelirleri	43.000,00	43.000,00	20.000,00	20.000,00	20.000,00
Genel Bütçe	284.640,00	350.000,00	400.000,00	450.000,00	500.000,00

**Tablo 24. Harcama Kalemler**

Harcama Kalemi	Çeşitleri
Personel	0,00
Onarım	500.000,00
Sosyal-sportif faaliyetler	5.000,00
Temizlik	40.000,00
İletişim	12.640,00
Kırtasiye	10.000,00

**2.7.4. İstatistiki Veriler****Tablo 25.Sınıf Mevcutları**

Sınıflar	2022	2023	2024
9. sınıflar	62	69	62
9 Hafif Zihinsel	1	-	4
9 Hafif Otistik	-	1	2
10. Sınıflar	127	47	25
10 Hafif Otistik	-	2	2
11. Sınıflar	70	73	28
11 Hafif Otistik	-	-	1
12. Sınıflar	74	62	77
Toplam	334	251	201

**Tablo 26.Sınıf Geçme Durumları**

	2021	2022	2023
Doğrudan Geçen Öğrenci	327	278	185
Sınıf Tekrarı Yapan Öğrenci	1	56	66

## 2.8. Çevre Analizi (PESTLE)

Tablo 20. PESTLE Analiz Tablosu

Politik-Yasal etkenler	Ekonomik etkenler
<ul style="list-style-type: none"><li>□ Kalkınma Planı ve Orta Vadeli Program,</li><li>□ Bakanlık, il ve ilçe stratejik planlarının incelenmesi,</li><li>□ Yasal yükümlülüklerin belirlenmesi,</li><li>□ Oluşturulması gereken kurul ve komisyonlar,</li><li>□ Okul/kurum çevresindeki politik durum.</li></ul>	<ul style="list-style-type: none"><li>□ Okul/kurumun bulunduğu çevrenin genel gelir durumu : Orta ve düşük gelir durumuna sahip aileler yer almaktadır.</li><li>□ Okul/kurumun gelirini artırıcı unsurlar: İş birliği içinde olduğumuz işletme ve şirketlerden Okul Aile Birliği hesaplarına bağış yapılmaktadır.</li><li>□ Okul/kurumun giderlerini arttıran unsurlar: Kırtasiye, Temizlik, ekipman ihtiyacı</li></ul>
Sosyokültürel etkenler	Teknolojik etkenler
<ul style="list-style-type: none"><li>□ Kariyer beklentileri: Öğrencilerimiz aldıkları teorik eğitimleri bir üst eğitim kurumlarına aktararak kendi alanlarında profesyonel olmayı hedeflemektedir.</li><li>□ Ailelerin ve öğrencilerin bilinçlenmeleri: Velilerimize ve Öğrencilerimize Staj süreci, Üniversite Süreci ve Rehberlik Faaliyetleri ile bilgilendirme toplantıları düzenlenmekte, sosyal medya ve okul sitesinde haberler yer almaktadır.</li></ul>	<ul style="list-style-type: none"><li>□ Okul/kurumun teknoloji kullanım durumu: Tüm Sınıflarımızda Akıllı Tahta Mevcuttur.</li><li>□ Dijital Platformlar üzerinden uzaktan eğitim imkânları: EBA ve Özel Programlar eşliğinde uzaktan eğitim faaliyetleri yürütülmektedir.</li><li>□ Personelin ve öğrencilerin sahip olduğu teknolojik araçlar: Cep Telefonu, Tablet, Bilgisayar</li></ul>
Çevresel Etkenler	
<ul style="list-style-type: none"><li>□ Okul Çevresindeki konut ve iş yerlerinde doğal gaz kullanılmakta olup az sayıda soba ile ısınan evler mevcuttur.</li><li>□ Okul Çevresi kayalık zemin üzerine kurulmuştur.</li></ul>	

## 2.9. GZFT Analizi

GÜÇLÜ YÖNLER	ZAYIF YÖNLER
<p>1-Okulun fiziki durumunun (spor salonu, dışbahçe, kantin, kütüphane,2 tane bilgisayar laboratuvarı,internet bağlantısı) yeterli olması</p> <p>2-Öğretmen kadrosunun yeterli olması, çoğunluğunun hizmet içi eğitimden geçmiş olması</p> <p>3-Okul çalışanlarının göreve devam düzeyinin yeterli olması</p> <p>4-İnsan kaynaklarının mesleki olarak yeterli olması</p> <p>5-Öğrenciler okulda gerçekleştirilen sosyal,kültürel ve Faaliyetlere istekli olması</p> <p>6-Okulda iş birliğinin olması</p> <p>7-Okul yöneticisinin yönetimde etkili olması</p> <p>8-Okulun temizlik alanında yeterli olması</p> <p>9-Okul bütçesinin iyi kullanılması</p> <p>10-Çalışanların okulda çalışmaktan memnun olması</p> <p>11-Okuldaki teknolojik donanımın yeterli olması</p> <p>12-Okulun ilgili duyuruları işletmelere zamanında duyurabilmesi</p> <p>13-Velilerin okulu başka velilere tavsiye etmesi</p> <p>14-Okulumuzda kadrolu rehber öğretmenin olması</p>	<p>1-Öğrencilerimizin ülke ve il genelindeki katıldıkları sınavlarda beklenen başarıyı gösterememeleri</p> <p>2- Konferans salonumuzun olmayışı</p> <p>3-Okul değişiklik ve yenilikler yapılırken öğrencilerin görüşünün alınmıyor olması</p> <p>4-Sınıf temsilcilerinin görevlerini yeterli düzeyde yapmaması</p> <p>5- Öğrencilerin isteklerinin yeterince dikkate alınmaması</p> <p>6-Okul bütçesinin oluşturulması sürecinde okul toplumunun görüşünün alınmaması</p> <p>7-Okulda düzenlenen sosyal kültürel ve sportif faaliyetlerin sayısı yeterli değil</p> <p>8-Okulda teknoloji, donanım, ekipman araç-gereç kullanma düzeyi yeterli değil</p> <p>9- Öğrencilerin okula devamsızlıkları var</p> <p>10-Öğrencilerin okul çevresinde rahatsız edici davranışlarda buldukları</p>
FIRSATLAR	TEHDİTLER
<p>1- Lise son sınıflarda okuyan öğrencilerimizin iş hayatını tanımaları ve maaş almalarından dolayı ekonomik imkanlardan faydalanması</p> <p>2- Öğrenciler açısından iş yeri uygulama olanağının olması</p> <p>3- Üniversiteye girişte eski katsayı sisteminin ve Meslek Liselerine getirilen kısıtlamaların kaldırılması</p>	<p>1-Meslek liselerine gün geçtikçe öğrenci akışının azalması</p> <p>2- Öğrencilerimizin çoğunun kırsal kesimden geldikleri için kent yaşamına uyum göstermedeki sıkıntıları</p> <p>3- öğrenci ailelerinin sosyoekonomik düzeyinin düşük olması</p>

## 3. GELECEĞE BAKIŞ

### 3.1. Misyon

Öğrencilerimizin bireysel nitelikleri dikkate alınarak, Atatürk ilke ve düşüncelerini benimsemiş, insan haklarına saygılı, ahlaki değerlere sahip, bilgi ve teknolojiyi kullanabilen, üretken, işyerinde sorumluluk sahibi, kendine güvenen bireyler olarak yetiştiren, demokratik ve kaliteli eğitim için veli-öğrenci-öğretmen işbirliğine önem veren çağdaş bir eğitim kurumu olmaktır.

### 3.2. Vizyon

Ülkemizin kalkınmasında sorumluluk üstlenen, hizmet sektörünün kalitesine öncülük eden, bilgiye ulaşan, bilgiyi kullanan, karar verme becerisi gelişmiş, dünyayı izleyen, girişimce, çağdaş, demokratik ve laik bireyler yetiştirmektir.

### 3.3 İlkelerimiz

- Fırsat ve imkân eşitliği
- Ferdin ve toplumun ihtiyaçları
- Atatürk ilkeleri ve inkılâpları
- Okul aile işbirliği
- Sorumluluk bilinci
- Güçlü ve etkili iletişim
- Karar vermeye etkin katılım
- 8-Çalışkanlık, özveri
- 9-Koşulsuz sevgi, saygı, güven
- 10-Şeffaflık

### 3.4 Kurumsal Değerlerimiz

Okul çalışanları olarak;

- İnsan ilişkilerimizde sevgi, saygı ve hoşgörüyü önem veririz.
- Çalışanların beklenti, duygu ve düşüncelerine değer verir, birlik ve beraberlik içerisinde çalışırız.
- Çalışmalarımızda objektiflik ilkesini göz önüne alırız.
- Eğitim-öğretim etkinliklerimizi, bilimsel gelişmelerin ve bilimsel kuramların ışığında ve milli eğitim mevzuatına uygun bir şekilde düzenleriz.
- Çalışmalarımızda veli katılımına önem veririz, velilerimizle aynı doğrultuda hareket ederiz. Her çocuğun farklı bir çevreden geldiği ve farklı özelliklere sahip olduğunu göz önünde bulundururuz.
- Eğitim için özveride bulunur, eğitime her türlü desteği veririz.
- Topluma ve doğaya karşı saygılıyız.

## 4. STRATEJİK AMAÇ-HEDEF GENEL TABLOSU

### STRATEJİK AMAÇ, HEDEF VE TEDBİRLER

<b>Amaç 1</b>	Öğrencilerin eğitim ve öğretime etkin katılımlarını sağlamak.
<b>Hedef 1.1</b>	Öğrencilerin okula erişim, devam ve okulu tamamlama oranları arttırılacaktır.

Performans Göstergeleri	Hedefe Etkisi	Başlangıç Değeri	2024	2025	2026	2027	2028	İzleme Sıklığı	Rapor Sıklığı
PG 1.1.1. Devamsızlığı 20 günden fazla olan öğrenci oranı	% 20	% 35	% 20	%15	%10	%8	%5	6 AY	6 AY
PG 1.1.2. Sınıf tekrarı eden öğrenci oranı	% 20	% 20	% 20	%15	%10	%7	%4	6 AY	6 AY
PG 1.1.3. Örgün eğitimden ayrılan öğrenci oranı	% 20	% 25	%25	%20	%15	%19	%12	6 AY	6 AY
PG 1.1.4. Mezun Olma Oranı	% 20	% 75	%75	%80	%85	%88	%90	6 AY	6 AY
PG 1.1.5. DYK kayıt yaptıran öğrenci oranı	% 10	% 0	%0	%10	%15	%20	%25	6 AY	6 AY
PG 1.1.6. DYK devam etmeyen öğrenci oranı	% 10	% 0	%0	%20	%15	%13	%10	6 AY	6 AY
<b>Koordinatör Birim</b>	Öğrenci İşleri								
<b>İş birliği Yapılacak Birimler</b>	Rehberlik Servisi								
<b>Riskler</b>	Öğrencilerin ikna edilememesi								
<b>Stratejiler</b>	<p>S.1.1.1.Öğrencilerin devamsızlık nedenleri belirlenecek, öğrenci ve veli iş birliğiyle bu nedenleri ortadan kaldırmaya yönelik çalışmalar yürütülecektir.</p> <p>S.1.1.2. Öğrenci devamsızlığının olumsuz etkilerini azaltmaya yönelik eksik kazanımların giderilmesi, sosyal etkinlikler, uzaktan öğrenme olanaklarına ilişkin farkındalık çalışmaları gibi telafi tedbirleri alınacaktır.</p> <p>S.1.1.3. Okul ortamının öğrenciler için cazip hale gelmesini sağlayacak sosyal, sportif vb. imkânlar artırılacaktır.</p> <p>S.1.1.4. Sınıf tekrarı nedenleri araştırılarak buna yönelik önleyici tedbirler geliştirilecektir.</p> <p>S.1.1.5. DYK kurslarına devamsızlık nedenleri araştırılarak devamsızlığı azaltacak çalışmalar yapılacaktır.</p> <p>S.1.1.6. Öğrencilerin örgün eğitimden ayrılma nedenleri araştırılıp okul kaynaklı nedenlerin ortadan kaldırılmasına yönelik tedbirler alınacaktır.</p> <p>S.1.7. Özel eğitim ihtiyacı olan öğrencilerin uygun alanda eğitim alabilmeleri için rehberlik ve yönlendirme faaliyetleri yapılacaktır.</p> <p>S.1.1.8. Öğrencilerin okula, okul kültürüne ve eğitim alacakları alana uyumunu güçlendirmek için çalışmalar yürütülecektir.</p>								
<b>Tespitler</b>	<p>Eğitim Düzeyi Öğrenciler tarafından tercih edilme</p> <p>Öğrencilerin gelecek kaygısı olmaması</p> <p>Velilerin okul karşı ilgisizliği</p>								
<b>İhtiyaçlar</b>	Öğrenci Motivasyonu								



<b>Amaç 1</b>	Öğrencilerin eğitim ve öğretime etkin katılımlarını sağlamak.
<b>Hedef 1.2</b>	Öğrencilerin ders dışı etkinliklere katılım oranları artırılabacaktır.

Performans Göstergeleri	Hedefe Etkisi	Başlangıç Değeri	2024	2025	2026	2027	2028	İzleme Sıklığı	Rapor Sıklığı
<b>PG 1.2.1.</b> Kurum içi ve kurum dışı en az iki faaliyete katılan öğrenci oranı	% 40	% 10	% 20	%25	%30	%35	%38	6 AY	6 AY
<b>PG 1.2.2.</b> En az iki toplum hizmeti faaliyetine katılan öğrenci oranı	% 30	% 5	% 7	%9	%13	%15	%20	6 AY	6 AY
<b>PG 1.1.3.</b> Yerel, ulusal ve uluslararası proje, yarışma vb. etkinliklere katılan öğrenci oranı	% 30	% 2	%4	%7	%10	%15	%18	6 AY	6 AY
<b>Koordinatör Birim</b>	Öğrenci İşleri								
<b>İş birliği Yapılacak Birimler</b>	Rehberlik Servisi								
<b>Riskler</b>	Öğrencilerin ikna edilememesi								
<b>Stratejiler</b>	<p>S.1.2.1 Her bir öğrencinin bir kulüp faaliyetinde aktif olarak yer alması sağlanarak kulüp faaliyetlerinin etkinliği artırılacaktır.</p> <p>S.1.2.2. Öğrencilerin seviyelerine uygun olarak toplumsal sorunların çözümüne katkı sağlamak amacıyla afet ve acil durum, çevre, eğitim, spor, kültür ve turizm, sağlık ve sosyal hizmetler alanlarında toplum hizmeti faaliyetlerine katılımları artırılacaktır.</p> <p>S.1.2.3. Öğrencilerin yerel, ulusal ve uluslararası proje ve yarışmalara katılmaları teşvik edilecektir.</p> <p>S.1.2.4. Okulda eğitimi verilen meslek alanlarının öğretim programı kazanımlarına uygun olarak kurum dışı etkinliklere katılım teşvik edilecektir.</p> <p>S.1.2.5. Okulda oluşturulacak bilim kulübü aracılığıyla yerel düzeyde etkinliklerin düzenlenmesi sağlanacaktır.</p> <p>S6. Sektörle iş birliği içerisinde yürütülen bilimsel, sosyal, kültürel, sanatsal ve sportif alanlardaki faaliyetler artırılacaktır.</p>								
<b>Tespitler</b>									
<b>İhtiyaçlar</b>	Maddi İmkanlar								

<b>Amaç 2</b>	Ulusal ve uluslararası alanda mesleki yeterliliği ile kabul gören, mesleki değerlere sahip, yaratıcı, yenilikçi, girişimci, üretken, ekonomiye değer katan ehil işgücü yetiştirilmesi sağlanacaktır.
<b>Hedef 2.1</b>	Öğrencilerin mesleki beceri ve yetkinlikleri geliştirilecektir.

Performans Göstergeleri	Hedef Etkisi	Başlangıç Değeri	2024	2025	2026	2027	2028	İzleme Sıklığı	Rapor Sıklığı
<b>PG2.1.1.</b> Meslek dersi not ortalaması	% 15	%73,21	%76,50	%79,25	%83,5	%85	%90	6 AY	6 AY
<b>PG2.1.2.</b> Beceri Eğitimi yıl sonu not ortalaması	% 15	%88,45	%90	%92,5	%95	%97	%100	6 AY	6 AY
<b>PG2.1.3.</b> İşletmenin öğrenci becerileri ile ilgili memnuniyet oranı	% 10	%80	%83	%86	%89	%92	%95	6 AY	6 AY
<b>PG2.1.4.</b> İşletmenin mesleki etik ile ilgili memnuniyet oranı	% 10	%83	%87	%91	%95	%97	%100	6 AY	6 AY
<b>PG2.1.5.</b> Öğrencilerin beceri eğitimi aldıkları işletmeden memnuniyet oranı	% 10	%68	%72	%76	%80	%85	%90	6 AY	6 AY
<b>PG2.2.6.</b> Yeşil becerilerle ilgili hazırlanan en az bir etkinlik/projeye katılan öğrenci oranı	% 10	%5	%7	%9	%13	%15	%20	6 AY	6 AY
<b>PG2.2.7.</b> Öncelikli olarak yapay zekâ, ileri teknoloji vb. konularda üretilen proje sayısı	% 10	%0	%0	%0	%0	%0	%0	6 AY	6 AY
<b>PG2.2.8.</b> Öncelikli olarak yapay zekâ, ileri teknoloji vb. alanlarda yerel, ulusal ve uluslararası boyutlarda katılım sağlanan etkinlik sayısı	% 10	%0	%0	%0	%0	%0	%0	6 AY	6 AY
<b>PG2.2.9.</b> Buluş, patent, marka ve faydalı model başvuru sayısı	% 10	%0	%0	%0	%0	%0	%0	6 AY	6 AY
<b>Koordinator Birim</b>	Öğrenci İşleri								
<b>İş birliği Yapılacak Birimler</b>	Rehberlik Servisi								
<b>Riskler</b>									
<b>Stratejiler</b>	<p>S.2.2.1. Meslek derslerinde proje tabanlı yöntem kullanılarak öğrencilerin analiz, sentez ve değerlendirme becerilerinin geliştirilmesi sağlanacaktır.</p> <p>S.2.2.2. Bakanlık tarafından hazırlanan eğitim-iş ahlakı ve öğrenci yeterlilikleri anketlerinin işletmeler ve öğrenciler tarafından doldurması sağlanacaktır. Anket sonuçları değerlendirilerek sonuçlara uygun stratejiler belirlenecektir.</p> <p>S.2.2.3. Öğrencilerin atölye ve laboratuvar derslerinde fiziki mekân sorumluluğu alması sağlanarak öğrencilerde sorumluluk bilinci geliştirilecektir.</p> <p>S.2.2.4. Mesleki ve teknik eğitimle ilgili yerel, ulusal ve uluslararası boyutta düzenlenen etkinliklere katılım sağlanacaktır.</p> <p>S.2.2.5. Öğrencilerin alanlarında becerilerini geliştirmelerini, mesleki yeterliklerinin farkına varmalarını sağlamak amacıyla fikri mülkiyet alanında çalışmalar geliştirilecektir.</p> <p>S.2.2.6. Çevre okullarda eğitim gören öğrencilerde iklim değişikliği ve yeşil dönüşüm konularında farkındalık oluşturulmasına yönelik faaliyetler gerçekleştirilecektir.</p>								

<b>Tespitler</b>	Destekleme ve yetiřtirme kurslarına bařvurunun olmaması
<b>İhtiyaçlar</b>	

<b>Amaç 2</b>	Ulusal ve uluslararası alanda mesleki yeterliliği ile kabul gören, mesleki değerlere sahip, yaratıcı, yenilikçi, girişimci, üretken, ekonomiye değer katan ehil işgücü yetiştirilmesi sağlanacaktır.
<b>Hedef 2.3</b>	Bir üst öğrenime yerleşen mesleki ve teknik ortaöğretim öğrencileri sayısı artırılabacaktır.

Performans Göstergeleri	Hedefe Etkisi	Başlangıç Değeri	2024	2025	2026	2027	2028	İzleme Sıklığı	Rapor Sıklığı
<b>PG2.3.1.</b> Alanında bir üst öğrenime yerleşen öğrenci oranı	% 35	%12	%15	%20	%25	%30	%35	6 AY	6 AY
<b>PG2.3.2.</b> Ön lisans programlarına yerleşen öğrenci oranı	% 30	%10	%15	%20	%25	%30	%35	6 AY	6 AY
<b>PG2.3.3.</b> Lisans programlarına yerleşen öğrenci oranı	% 30	%5	%7	%13	%18	%21	%25	6 AY	6 AY
<b>Koordinatör Birim</b>	Öğrenci İşleri								
<b>İş birliği Yapılacak Birimler</b>	Rehberlik Servisi								
<b>Riskler</b>									
<b>Stratejiler</b>	S2.3.1. Destekleme ve yetiştirme kurslarıyla öğrencilerin genel bilgi ve kültür derslerindeki yeterlilikleri arttırılacaktır. S2.3.2. Dijital platformlarla öğrenciler akademik anlamda desteklenecektir. S2.3.3. Öğrencileri ilgi, yetenek ve ihtiyaçları doğrultusunda bir üst öğrenim programına hazırlayacak mesleki ve eğitsel rehberlik faaliyetleri yürütülecektir.								
<b>Tespitler</b>	Destekleme ve yetiştirme kurslarına başvurunun olmaması								
<b>İhtiyaçlar</b>									

<b>Amaç 2</b>	Ulusal ve uluslararası alanda mesleki yeterliliği ile kabul gören, mesleki değerlere sahip, yaratıcı, yenilikçi, girişimci, üretken, ekonomiye değer katan ehil işgücü yetiştirilmesi sağlanacaktır.
<b>Hedef 2.4</b>	Öğrencilerin akademik ve yaşam becerileri geliştirilmesi için rehberlik faaliyetleri güçlendirilecektir.

Performans Göstergeleri	Hedef Etkisi	Başlangıç Değeri	2024	2025	2026	2027	2028	İzleme Sıklığı	Rapor Sıklığı
<b>PG2.4.1.</b> Öğrenci görüşmeleri sayısı	% 20	150	180	200	240	270	300	6 AY	6 AY
<b>PG2.4.2.</b> Veli görüşmeleri sayısı	% 20	60	65	80	95	110	140	6 AY	6 AY
<b>PG2.4.3.</b> Öğretmen görüşmeleri sayısı	% 15	15	17	20	23	27	30	6 AY	6 AY
<b>PG2.4.4.</b> Düzenlenen etkinlik sayısı	% 15	5	8	11	15	18	20	6 AY	6 AY
<b>PG2.4.5.</b> Bireysel ve grup başarısını artırma uygulamaları sayısı	% 15	15	17	25	32	40	45	6 AY	6 AY
<b>PG2.4.6.</b> Düzenlenen kariyer günü sayısı	% 15	1	3	5	7	9	10	6 AY	6 AY
<b>Koordinatör Birim</b>	Öğrenci İşleri								
<b>İş birliği Yapılacak Birimler</b>	Rehberlik Servisi ve Sınıf Rehber Öğretmeni İç ve Dış Paydaşlar								
<b>Riskler</b>	Dış paydaşların yapılan etkinliklere katılmaması								
<b>Stratejiler</b>	<p>S2.4.1. Sınıf rehber öğretmen ve okul rehber öğretmen arasındaki çalışma iş birliği güçlendirilerek sağlıklı ruh yapısına sahip, kendisini keşfetmeyi öğrenmiş mutlu bireyler yetiştirmeyi sağlamak amacıyla etkinlikler/uygulamalar gerçekleştirilecektir.</p> <p>S2.4.2. Rehberlik faaliyetlerinin önemi ile ilgili öğretmenlere yönelik farkındalık faaliyetleri geliştirilecektir.</p> <p>S2.4.3. Öğrencilerin yaş dönem özellikleri, bu dönemde karşılaşılabilecek sorunlar ve bu sorunlarla baş etme, öğrenci-veli sağlıklı iletişim kurma yöntemleriyle ilgili velilere yönelik etkinlikler düzenlenerek velilerin eğitim süreçlerinde yer alması sağlanacaktır.</p> <p>S2.4.4. Mesleki ve teknik ortaöğretimden mezun ve alanlarında başarı sağlamış bireylerle birlikte kariyer günleri düzenlenerek öğrencilerin motivasyonlarının artırılması sağlanacaktır.</p> <p>S2.4.5. Sektörle iş birliği içinde seminer düzenlenerek öğrencilerde girişimcilik konusunda farkındalıklarının artırılması sağlanacaktır</p>								
<b>Tespitler</b>	İşletme yetkililerinin öğrenci gelişimine destek verme yerini onları bir çalışan gibi görüp, çalışanın sergilediği davranışları öğrencilerden beklemek								
<b>İhtiyaçlar</b>	İl/İlçe Milli Eğitim Müdürlükleri tarafından merkezi kariyer günleri planlaması yapılması								

<b>Amaç 2</b>	Ulusal ve uluslararası alanda mesleki yeterliliği ile kabul gören, mesleki değerlere sahip, yaratıcı, yenilikçi, girişimci, üretken, ekonomiye değer katan ehil işgücü yetiştirilmesi sağlanacaktır.
<b>Hedef 2.5</b>	Sektörle işbirlikleri artırılarak öğrencilerin pratik deneyim, burs ve istihdam imkânları artırılabilecektir.

Performans Göstergeleri	Hedef Etkisi	Başlangıç Değeri	2024	2025	2026	2027	2028	İzleme Sıklığı	Rapor Sıklığı
<b>PG2.5.1.</b> Sektörle iş birliği kapsamında imzalanan protokol sayısı	% 20	4	4	5	6	7	8	6 AY	6 AY
<b>PG2.5.2.</b> Protokol kapsamında beceri eğitimi alan öğrenci sayısı	% 20	20	25	30	35	40	45	6 AY	6 AY
<b>PG2.5.3.</b> Protokol kapsamında düzenlenen işbaşı eğitimlerine katılan öğretmen sayısı	% 20	0	0	1	3	5	7	6 AY	6 AY
<b>PG2.5.4.</b> Protokol kapsamında burs alan öğrenci sayısı	% 20	0	0	2	4	6	8	6 AY	6 AY
<b>PG2.5.5.</b> Protokol imzalanan kurum/kuruluşlarda mezuniyetten sonra istihdam edilen öğrenci sayısı	% 20	1	2	5	9	12	15	6 AY	6 AY
<b>Koordinatör Birim</b>	Koordinatörlük İşleri								
<b>İş birliği Yapılacak Birimler</b>	İlçe Oda Temsilcileri - İlçe Otelleri - İlçe Restoranları - Bankalar - Mali Müşavirler - Sosyal Yardımlaşma - İlçe Müdürlükleri - Muhasebeciler - Seyahat Acentaları								
<b>Riskler</b>	Sektörün protokol imzalamaktan kaçınması								
<b>Stratejiler</b>	<p>S2.4.1. Sınıf rehber öğretmen ve okul rehber öğretmen arasındaki çalışma iş birliği güçlendirilerek sağlıklı ruh yapısına sahip, kendisini keşfetmeyi öğrenmiş mutlu bireyler yetiştirmeyi sağlamak amacıyla etkinlikler/uygulamalar gerçekleştirilecektir.</p> <p>S2.4.2. Rehberlik faaliyetlerinin önemi ile ilgili öğretmenlere yönelik farkındalık faaliyetleri geliştirilecektir.</p> <p>S2.4.3. Öğrencilerin yaş dönem özellikleri, bu dönemde karşılaşılabilecek sorunlar ve bu sorunlarla baş etme, öğrenci-veli sağlıklı iletişim kurma yöntemleriyle ilgili velilere yönelik etkinlikler düzenlenerek velilerin eğitim süreçlerinde yer alması sağlanacaktır.</p> <p>S2.4.4. Mesleki ve teknik ortaöğretimden mezun ve alanlarında başarı sağlamış bireylerle birlikte kariyer günleri düzenlenerek öğrencilerin motivasyonlarının artırılması sağlanacaktır.</p> <p>S2.4.5. Sektörle iş birliği içinde seminer düzenlenerek öğrencilerde girişimcilik konusunda farkındalıklarının artırılması sağlanacaktır</p>								
<b>Tespitler</b>	İşletme yetkililerinin öğrenci gelişimine destek verme yerini onları bir çalışan gibi görüp, çalışanın sergilediği davranışları öğrencilerden beklemek								
<b>İhtiyaçlar</b>	Sektörde kendini kanıtlamış kişilerin okulları ziyaret ederek sektör ve hayat hikayelerini öğrencilere anlatması								

<b>Amaç 3</b>	Okulun amaçlarına ulaşmasını sağlayacak kurumsal imkân ve yetkinlikler verimli ve sürdürülebilir bir şekilde geliştirilecektir.
<b>Hedef 3.1</b>	Okulun fiziki mekânlarının okulun ihtiyaç ve hedefleri doğrultusunda iyileştirilmesi sağlanacaktır.

Performans Göstergeleri	Hedefe Etkisi	Başlangıç Değeri	2024	2025	2026	2027	2028	İzleme Sıklığı	Rapor Sıklığı
<b>PG3.1.1.</b> İyileştirilen fiziki mekân (derslik, spor salonu, kütüphane, pansiyon vb.) sayısı	% 25	1	3	4	5	6	7	6 AY	6 AY
<b>PG3.1.2.</b> Sektörle iş birliği içerisinde yenilenen atölye ve laboratuvar sayısı	% 25	0	1	1	2	3	4	6 AY	6 AY
<b>PG3.1.3.</b> Fiziksel mekanların temizlik ve hijyenine ilişkin memnuniyet oranı (%)	% 25	%65	%70	%75	%80	%90	%95	6 AY	6 AY
<b>PG3.1.4.</b> Altyapı ve donatım eksikliği bulunan fiziksel birim sayısı	% 25	0	0	0	0	0	0	6 AY	6 AY
<b>Koordinatör Birim</b>	Koordinatörlük İşleri								
<b>İş birliği Yapılacak Birimler</b>	İlçe Oda Temsilcileri - İlçe Otelleri - İlçe Restoranları - Bankalar - Mali Müşavirler - Sosyal Yardımlaşma - İlçe Müdürlükleri - Muhasebeciler - Seyahat Acentaları								
<b>Riskler</b>	Sektörden okullara yardım gelmemesi								
<b>Stratejiler</b>	S3.1.1. Okulun fiziki mekânlarının durum tespiti yapılacak ve iyileştirilmesi için önceliklendirilmiş bir plan doğrultusunda çalışmalar yapılacaktır. S3.1.2. Fiziki mekânların iyileştirilmesi için kamu idareleri, belediyeler ve işverenlerle iş birlikleri yapılacaktır. S3.1.3. Atölye ve laboratuvarların iyileştirilmesi için sektör ile iş birlikleri yapılacaktır. S3.1.4. Bilişim altyapısını güçlendirmek amacıyla sektörle iş birlikleri yapılacaktır. S3.1.5. Temizlik ve hijyen memnuniyet düzeyi belirlemek için anketler uygulanarak yapılacak değerlendirmeler sonucunda gerekli tedbirler alınacaktır.								
<b>Tespitler</b>	Gerekli ödeneklerin aktarılmaması								
<b>İhtiyaçlar</b>	Bakanlık tarafından kendi bölgelerinde söz sahibi işletmelerin okullarla iş birliğinde bulunması için teşvik edilmesi								

<b>Amaç 3</b>	Okulun amaçlarına ulaşmasını sağlayacak kurumsal imkân ve yetkinlikler verimli ve sürdürülebilir bir şekilde geliştirilecektir.
<b>Hedef 3.2</b>	Okul yöneticilerinin ve öğretmenlerin mesleki gelişimleri güçlendirilecektir.

Performans Göstergeleri	Hedefe Etkisi	Başlangıç Değeri	2024	2025	2026	2027	2028	İzleme Sıklığı	Rapor Sıklığı
<b>PG3.2.1.</b> Hizmet içi eğitim alan yönetici ve öğretmen oranı (%)	% 20	% 100	% 100	% 100	% 100	% 100	% 100	6 AY	6 AY
<b>PG3.2.2.</b> İş başı eğitim alan atölye ve laboratuvar öğretmeni oranı (%)	% 20	% 0	% 10	% 15	% 20	% 25	% 30	6 AY	6 AY
<b>PG3.2.3.</b> Hizmet içi eğitim alan genel bilgi ve kültür dersleri öğretmeni oranı (%)	% 20	% 100	% 100	% 100	% 100	% 100	% 100	6 AY	6 AY
<b>PG3.2.4.</b> Hizmet içi eğitim alan atölye ve laboratuvar öğretmeni oranı (%)	% 20	% 100	% 100	% 100	% 100	% 100	% 100	6 AY	6 AY
<b>PG3.2.5.</b> Uzaktan hizmet içi eğitime katılan öğretmen oranı (%)	% 20	% 100	% 100	% 100	% 100	% 100	% 100	6 AY	6 AY
<b>Koordinatör Birim</b>	Personel İşleri								
<b>İş birliği Yapılacak Birimler</b>	İlçe Oda Temsilcileri - İlçe Otelleri - İlçe Restoranları - Bankalar - Mali Müşavirler - Sosyal Yardımlaşma - İlçe Müdürlükleri - Muhasebeciler - Seyahat Acentaları								
<b>Riskler</b>	Yüz Yüze atölye ve laboratuvar öğretmenlerine hizmet içi eğitim açılmaması								
<b>Stratejiler</b>	<p>S3.2.1. Okul yöneticilerinin ve öğretmenlerin mesleki gelişim ihtiyaçları tespit edilerek, bu ihtiyaçları gidermeye yönelik bir mesleki gelişim planı hazırlanacaktır.</p> <p>S3.2.2. Sektörle yapılan iş birlikleri kapsamında atölye ve laboratuvar öğretmenlerinin iş başı eğitim almaları sağlanacaktır.</p> <p>S3.2.3. Kültür öğretmenlerinin alanlarında mesleki gelişimlerini ve öğretmenlik yeterliklerini geliştirmek için yerel ve merkezi düzeyde eğitim almaları sağlanacaktır.</p> <p>S3.2.4. Atölye ve laboratuvar öğretmenlerinin alanlarında mesleki gelişimlerini ve öğretmenlik yeterliklerini geliştirmek için yerel ve merkezi düzeyde eğitim almaları sağlanacaktır.</p> <p>S3.2.5. Okul yöneticilerinin ve öğretmenlerin uzaktan hizmet içi eğitimlere katılmaları teşvik edilecektir.</p> <p>S3.2.6. Okul personelinin motivasyon, iş doyumunu ve kurumsal bağlılık düzeylerini artıracak çalışmalar yapılacaktır..</p>								
<b>Tespitler</b>	Alanında uzman kişilerin hizmet içi eğitimler için yüksek ücret istemesi								
<b>İhtiyaçlar</b>	Hizmet içi eğitimlerin alanında uzman kişiler tarafından verilmesi								



<b>Amaç 3</b>	Okulun amaçlarına ulaşmasını sağlayacak kurumsal imkân ve yetkinlikler verimli ve sürdürülebilir bir şekilde geliştirilecektir.
<b>Hedef 3.2</b>	Okul yöneticilerinin ve öğretmenlerin mesleki gelişimleri güçlendirilecektir.

Performans Göstergeleri	Hedefe Etkisi	Başlangıç Değeri	2024	2025	2026	2027	2028	İzleme Sıklığı	Rapor Sıklığı
<b>PG3.2.1.</b> Hizmet içi eğitim alan yönetici ve öğretmen oranı (%)	% 20	% 100	% 100	% 100	% 100	% 100	% 100	6 AY	6 AY
<b>PG3.2.2.</b> İş başı eğitim alan atölye ve laboratuvar öğretmeni oranı (%)	% 20	% 0	% 10	% 15	% 20	% 25	% 30	6 AY	6 AY
<b>PG3.2.3.</b> Hizmet içi eğitim alan genel bilgi ve kültür dersleri öğretmeni oranı (%)	% 20	% 100	% 100	% 100	% 100	% 100	% 100	6 AY	6 AY
<b>PG3.2.4.</b> Hizmet içi eğitim alan atölye ve laboratuvar öğretmeni oranı (%)	% 20	% 100	% 100	% 100	% 100	% 100	% 100	6 AY	6 AY
<b>PG3.2.5.</b> Uzaktan hizmet içi eğitime katılan öğretmen oranı (%)	% 20	% 100	% 100	% 100	% 100	% 100	% 100	6 AY	6 AY
<b>Koordinatör Birim</b>	Personel İşleri								
<b>İş birliği Yapılacak Birimler</b>	İlçe Oda Temsilcileri - İlçe Otelleri - İlçe Restoranları - Bankalar - Mali Müşavirler - Sosyal Yardımlaşma - İlçe Müdürlükleri - Muhasebeciler - Seyahat Acentaları								
<b>Riskler</b>	Yüz Yüze atölye ve laboratuvar öğretmenlerine hizmet içi eğitim açılmaması								
<b>Stratejiler</b>	<p>S3.2.1. Okul yöneticilerinin ve öğretmenlerin mesleki gelişim ihtiyaçları tespit edilerek, bu ihtiyaçları gidermeye yönelik bir mesleki gelişim planı hazırlanacaktır.</p> <p>S3.2.2. Sektörle yapılan iş birlikleri kapsamında atölye ve laboratuvar öğretmenlerinin iş başı eğitim almaları sağlanacaktır.</p> <p>S3.2.3. Kültür öğretmenlerinin alanlarında mesleki gelişimlerini ve öğretmenlik yeterliklerini geliştirmek için yerel ve merkezi düzeyde eğitim almaları sağlanacaktır.</p> <p>S3.2.4. Atölye ve laboratuvar öğretmenlerinin alanlarında mesleki gelişimlerini ve öğretmenlik yeterliklerini geliştirmek için yerel ve merkezi düzeyde eğitim almaları sağlanacaktır.</p> <p>S3.2.5. Okul yöneticilerinin ve öğretmenlerin uzaktan hizmet içi eğitimlere katılmaları teşvik edilecektir.</p> <p>S3.2.6. Okul personelinin motivasyon, iş doyumunu ve kurumsal bağlılık düzeylerini artıracak çalışmalar yapılacaktır..</p>								
<b>Tespitler</b>	Hizmet içi eğitimlerin çeşitliliğinin az olması ve kontenjan sorunu								
<b>İhtiyaçlar</b>	Hizmet içi eğitimlerin alanında uzman kişiler tarafından verilmesi								

<b>Amaç 3</b>	Okulun amaçlarına ulaşmasını sağlayacak kurumsal imkân ve yetkinlikler verimli ve sürdürülebilir bir şekilde geliştirilecektir.
<b>Hedef 3.3</b>	Eğitim ve öğretimin bilişsel, duyuşsal ve davranışsal açıdan sağlıklı ve güvenli bir ortamda gerçekleştirilmesi için okul sağlığı ve güvenliği geliştirilecektir.

Performans Göstergeleri	Hedef Etkisi	Başlangıç Değeri	2024	2025	2026	2027	2028	İzleme Sıklığı	Rapor Sıklığı
<b>PG3.3.1.</b> Atölye ve laboratuvarlarda yaşanan iş kazası sayısı	% 10	5	4	3	2	1	0	6 AY	6 AY
<b>PG3.3.2.</b> Okulda yaşanan kaza sayısı	% 10	7	6	5	4	3	2	6 AY	6 AY
<b>PG3.3.3.</b> Bağımlılıkla mücadele ile ilgili konularda eğitim alan öğrenci ve öğretmen sayısı	% 10	180	210	230	250	260	270	6 AY	6 AY
<b>PG3.3.4.</b> Akran zorbalığı ve siber zorbalıkla ilgili konularda eğitim alan öğrenci ve öğretmen sayısı	% 10	180	210	230	250	260	270	6 AY	6 AY
<b>PG3.3.5.</b> Sağlıklı beslenme ve obezite ile ilgili konularda verilen eğitim alan öğrenci ve öğretmen sayısı	% 10	180	210	230	250	260	270	6 AY	6 AY
<b>PG3.3.5.</b> Sağlıklı beslenme ve obezite ile ilgili konularda verilen eğitim alan öğrenci ve öğretmen sayısı	% 10	180	210	230	250	260	270	6 AY	6 AY
<b>PG3.3.7.</b> Disiplin kuruluna sevk edilen olayı sayısı	% 15	50	45	40	35	30	25	6 AY	6 AY
<b>PG3.3.8.</b> Sivil savunma eğitimlerine katılan öğrenci ve öğretmen sayısı	% 15	180	210	230	250	260	270	6 AY	6 AY
<b>PG3.3.9.</b> Afet ve acil durum tatbikat sayısı	% 10	1	2	2	3	3	4	6 AY	6 AY
<b>Koordinatör Birim</b>	Öğrenci işleri, İSG Birimi , Disiplin Kurulu ve Sivil Savunma Kulübü								
<b>İş birliği Yapılacak Birimler</b>	Devlet Hastanesi, İl/İlçe İSG Birimi, İtfaiye, Acil Servis, UMKE								
<b>Riskler</b>	Yapılan tatbikatlarda kazaların yaşanması								
<b>Stratejiler</b>	<p>S3.3.1. Atölye ve laboratuvarlarda iş kazası yaşanmaması için bilgilendirme faaliyetleri yapılacak ve eğitim ortamları iş güvenliği ve sağlığına uygun hâle getirilecektir.</p> <p>S3.3.2. Öğrenci, öğretmen ve velilerde farkındalık oluşturmak için bağımlılıkla mücadele, akran zorbalığı, siber zorbalık, sağlıklı beslenme ve obezite, hijyen, bulaşıcı hastalıklar ve gıda güvenliği gibi konularda alan uzmanları ile iş birliğinde eğitimler düzenlenecektir.</p> <p>S3.3.3. Okulda yaşanan disiplin olaylarının nedeni rehber öğretmen koordinasyonunda sınıf rehber öğretmeni ve öğrencilerin diğer öğretmenleriyle iş birliğinde tespit edilerek bu konuda çalışmalar yapılarak öğrencilerin ve velilerin farkındalıkları artırılacaktır.</p> <p>S3.3.4. Başarılı ve örnek davranış sergileyen öğrencilerin onur belgesiyle ödüllendirilmesi ve bu öğrencilerin diğer öğrencilere örnek olması sağlanacaktır.</p> <p>S3.3.5. Doğa, insan ve teknoloji kaynaklı (deprem, sel, heyelan, yangın, çığ ve salgın</p>								

	<p>hastalıklar vd.) afetlere karşı gerekli tedbirlerin alınması için çalışmalar yapılacaktır.</p> <p>S3.3.6. Doğa, insan ve teknoloji kaynaklı (deprem, sel, heyelan, yangın, çığ ve salgın hastalıklar vd.) konularında alan uzmanları ile iş birliğinde öğretmen, öğrenci ve velilere farkındalık eğitimleri verilecektir.</p> <p>S3.3.7. Sivil savunma alanında kulüp faaliyetleri kapsamında etkinlikler düzenlenecektir.</p> <p>S3.3.8. Okulun afet ve acil durum eylem planının güncel tutulması sağlanacaktır.</p> <p>S3.3.9. Afet ve acil durum tatbikatları düzenlenecektir.</p>
<b>Tespitler</b>	<p>İş birliği yapılan kurumlarda araç ve personel eksikliği</p> <p>Tatbikat gün ve saatlerinin diğer okullarla çakışması</p>
<b>İhtiyaçlar</b>	<p>Okul tatbikatlarının İlçe Milli Eğitim Müdürlükleri tarafından belirlenen takvim doğrultusunda okul sırasına göre yapılması</p>

<b>Amaç 3</b>	Okulun amaçlarına ulaşmasını sağlayacak kurumsal imkân ve yetkinlikler verimli ve sürdürülebilir bir şekilde geliştirilecektir.
<b>Hedef 3.4</b>	İklim değişikliğinin olumsuz etkilerini azaltmak ve çevresel sürdürülebilirliği sağlamak için tasarruf tedbirleri kapsamında enerji verimliliği artırılacaktır.

Performans Göstergeleri	Hedef Etkisi	Başlangıç Değeri	2024	2025	2026	2027	2028	İzleme Sıklığı	Rapor Sıklığı
<b>PG3.5.1.</b> Elektrik tüketimi miktarı (kw)	% 30	24652,64	24000	23000	22000	21000	20000	6 AY	6 AY
<b>PG3.5.2</b> Su tüketim miktarı (m3)	% 30	1544	1500	1450	1400	1350	1300	6 AY	6 AY
<b>PG3.5.3.</b> Doğalgaz tüketim miktarı (m3)	% 30	144254,625	144000	143500	143000	142500	142000	6 AY	6 AY
<b>PG3.5.4.</b> Temiz ve sürdürülebilir enerji kaynaklarından sağlanan enerji miktarı (kw)	% 10	0	0	0	0	0	0	6 AY	6 AY
<b>Koordinatör Birim</b>	Öğrenci İşleri – Personel İşleri – Koordinatörlük Birimi - VHKİ								
<b>İş birliği Yapılacak Birimler</b>	Doğalgaz Dağıtım Şirketleri, Belediye, Elektrik Dağıtım Şirketleri								
<b>Riskler</b>	Öğrenci ve personelde enerji tasarrufu bilincinin oluşmaması								
<b>Stratejiler</b>	S3.4.1. Okul elektrik, su ve yakıt tüketimi miktar ve tutar olarak izlenerek tüketimi artıran unsurlar araştırılacak ve verimliliği artıracak tedbirler alınacaktır. S3.4.2. Tasarruf tedbirleri kapsamında enerji verimliliği ile ilgili farkındalık çalışmaları yapılacaktır. S3.4.3. Enerji tasarrufunun sağlanması için atölye ve laboratuvarlarda tedbir alınmasına yönelik çalışmalar yapılacaktır. S3.4.4. Enerji tasarrufuna yönelik proje geliştirilecektir. S3.4.5. Temiz ve sürdürülebilir enerji kaynaklarından daha fazla yararlanmak için çalışmalar yapılacaktır.								
<b>Tespitler</b>	Tükenebilir kaynakların bilerek açık bırakılması								
<b>İhtiyaçlar</b>	Diz temaslı musluklar, sensörlü ışıklar, ilgili kurumlar ve medya tarafından verilen eğitimler								

## Okul Rehberlik Servisi

### Amaç ve Hedefleri

<b>Amaç 1</b>	Okulda sunulan rehberlik ve psikolojik danışma servislerinin hizmet kalitesinin artırılması
<b>Hedef 1.1</b>	Öğrencilerin bir bütün olarak gelişimlerini desteklemek ve gelişimlerini olumsuz yönde etkileyebilecek risk etmenlerini azaltmak, koruyucu etmenleri artırmak amacıyla çalışmalar yürütülecektir.

Performans Göstergeleri	Hedefe Etkisi	Başlangıç Değeri	2024	2025	2026	2027	2028	İzleme Sıklığı	Rapor Sıklığı
<b>PG 1.1.1 Sosyal duygusal gelişim alanına yönelik çalışma yapılan öğrenci oranı</b>	%90	%60	%80	%90	%90	%90	%90	6 AY	6 AY
<b>PG 1.1.2 Akademik gelişim alanına yönelik çalışma yapılan öğrenci oranı</b>	%70	%50	%70	%70	%80	%80	%80	6 AY	6 AY
<b>PG 1.1.3 Kariyer gelişim alanına yönelik çalışma yapılan öğrenci oranı</b>	%70	%60	%70	%80	%80	%80	%80	6 AY	6 AY
<b>Koordinatör Birim</b>	Rehberlik Servisi								
<b>İş birliği Yapılacak Birimler</b>	Rehberlik ve Araştırma Merkezi İlçe Millî Eğitim Müdürlüğü Aile ve Sosyal Hizmetler Bakanlığı İlçe Emniyet Müdürlüğü								
<b>Riskler</b>	Velilerin katılım göstermemesi Öğrencilerin katılım göstermemesi Programın uygulanmasının önüne çıkabilecek engeller								
<b>Stratejiler</b>	<ul style="list-style-type: none"> <li><b>S.1.1.1: Rehberlik ihtiyacı belirleme anketi sonuçlarından yararlanarak gelişim alanlarına yönelik öğrencilerle yürütülecek çalışmalar belirlenecektir.</b></li> <li><b>S. 1.1.2: Belirlenen çalışmalar okul rehberlik ve psikolojik danışma programı kapsamında uygulanacaktır.</b></li> </ul>								
<b>Tespitler</b>	Öğrencilerin bütün olarak gelişimini sağlamak için sosyal duygusal, kariyer ve akademik yönlerinin birlikte geliştirilmesi gerektiği görülmektedir. Özellikle sosyal duygusal gelişim alanının öncelikli olarak geliştirilmesinin diğer alanları olumlu etkileyeceği düşünülmektedir.								
<b>İhtiyaçlar</b>	İşbirliği ortamı Katılımı arttırmak Rehberlik servisinin ihtiyaç duyabileceği materyallerin sağlanması								

<b>Amaç 1</b>	Okulda sunulan rehberlik ve psikolojik danışma servislerinin hizmet kalitesinin artırılması
<b>Hedef 1.2</b>	Öğrencilerin gelişimlerini olumsuz yönde etkileyebilecek problemlerin çözümüne yardımcı olmak amacıyla çalışmalar yürütülecektir.

Performans Göstergeleri	Hedefe Etkisi	Başlangıç Değeri	2024	2025	2026	2027	2028	İzleme Sıklığı	Rapor Sıklığı
<b>PG 1.2.1 Bireysel psikolojik danışma yapılan öğrenci oranı</b>	%90	%60	%90	%90	%90	%90	%90	6 AY	6 AY
<b>PG 1.2.2Psikososyal müdahale kapsamında çalışma yapılan öğrenci oranı</b>	%70	%50	%70	%70	%80	%80	%80	6 AY	6 AY
<b>PG 1.2.3</b>	%70	%60	%70	%80	%80	%80	%80	6 AY	6 AY
<b>Koordinatör Birim</b>	Rehberlik Servisi								
<b>İş birliği Yapılacak Birimler</b>	Rehberlik ve Araştırma Merkezi İlçe Milli Eğitim Müdürlüğü Aile ve Sosyal Hizmetler Bakanlığı İlçe Emniyet Müdürlüğü								
<b>Riskler</b>	Velilerin katılım göstermemesi Öğrencilerin katılım göstermemesi Programın uygulanmasının önüne çıkabilecek engeller								
<b>Stratejiler</b>	<ul style="list-style-type: none"> <li><b>S.1.2.1: Okul risk haritaları sonuçları doğrultusunda çalışma yapılması gereken öğrenciler belirlenecektir.</b></li> <li><b>S. 1.2.2:Belirlenen öğrencilerle bireysel veya grupla çalışmalar yürütülecektir.</b></li> </ul>								
<b>Tespitler</b>	Okul risk haritaları, sınıf rehber öğretmenlerinin uyguladıkları bilgi formları ve yaşam penceresi gibi envanterler ile risk grubundaki öğrenciler belirlenip çalışma yapılması planlanabilir. Öğrencilerin de katılıma gönüllü olmaları gerekmektedir.								
<b>İhtiyaçlar</b>	İşbirliği ortamı Gönüllülük Envanterler								

<b>Amaç 1</b>	Okulda sunulan rehberlik ve psikolojik danışma servislerinin hizmet kalitesinin artırılması
<b>Hedef 1.3</b>	Öğrencinin gelişimini desteklemek için öğretmen, veli, yönetici ve okul içerisinde öğrenci ile iletişimde olan diğer kişilere kendilerini geliştirmeleri, ortak ve yeterli bir rehberlik anlayışı kazanmaları amacıyla çalışmalar yürütülecektir.

Performans Göstergeleri	Hedefe Etkisi	Başlangıç Değeri	2024	2025	2026	2027	2028	İzleme Sıklığı	Rapor Sıklığı
<b>PG 1.3.1 Müşavirlik hizmeti sunulan öğretmen oranı</b>	%80	%60	%90	%90	%90	%90	%90	6 AY	6 AY
<b>PG 1.3.2Müşavirlik hizmeti sunulan veli oranı</b>	%70	%50	%90	%90	%95	%95	%95	6 AY	6 AY
<b>PG 1.3.3Müşavirlik hizmeti sunulan diğer kişilerin oranı</b>	%70	%60	%80	%80	%80	%80	%80	6 AY	6 AY
<b>Koordinatör Birim</b>	Rehberlik Servisi								
<b>İş birliği Yapılacak Birimler</b>	Rehberlik ve Araştırma Merkezi İlçe Millî Eğitim Müdürlüğü Okul İdaresi								
<b>Riskler</b>	Velilerin katılım göstermemesi Programın uygulanmasının önüne çıkabilecek engeller								
<b>Stratejiler</b>	<ul style="list-style-type: none"> <li><b>S.1.3.1: Rehberlik ihtiyacı belirleme anketi sonuçlarından yararlanarak öğretmen, veli ve diğer kişilere yönelik yürütülecek çalışmalar belirlenecektir.</b></li> <li><b>S. 1.3.2:Belirlenen çalışmalar okul rehberlik ve psikolojik danışma programı kapsamında uygulanacaktır.</b></li> </ul>								
<b>Tespitler</b>	Müşavirlik çalışmaları rehberlik çalışmalarının etkin yürütülebilmesi için son derece önem arz etmektedir. Rehberlikte birey, aile ve okul üçgeninde işbirliğini sağlamak ve ortak adımlar atmak hedefe ulaşmakta oldukça önemlidir.								
<b>İhtiyaçlar</b>	İşbirliği ortamı Katılımı arttırmak								

## 5. İZLEME VE DEĞERLENDİRME

İzleme, stratejik planın uygulanmasının sistematik olarak takip edilmesi ve raporlanması anlamını taşımaktadır. Değerlendirme ise, uygulama sonuçlarının amaç ve hedeflere kıyasla ölçülmesi ve söz konusu amaç ve hedeflerin tutarlılık ve uygunluğunun analizidir. Okulumuz

Stratejik Planı'nın onaylanarak yürürlüğe girmesiyle birlikte, uygulamasının izleme ve değerlendirmesi de başlayacaktır. Plan'da yer alan stratejik amaç ve onların altında bulunan stratejik hedeflere ulaşılabilmesi için yürütülecek çalışmaların izlenmesi ve değerlendirilmesini zamanında ve etkin bir şekilde yapabilmek amacıyla Okulumuzda Stratejik Plan İzleme ve Değerlendirme Ekibi kurulacaktır. İzleme ve değerlendirme, planda belirtilen performans göstergeleri dikkate alınarak yapılacaktır. Stratejik amaçların ve hedeflerin gerçekleştirilmesinden sorumlu kişiler 6 Aylık(dönem sonlarında) dönemler itibariyle yürüttükleri faaliyet ve projelerle ilgili raporları bir nüsha olarak hazırlayıp İzleme ve Değerlendirme Ekibine verecektir. Okulumuzun İzleme ve Değerlendirme Ekibi de Stratejik amaçların ve hedeflerin gerçekleştirilmesi ilgili raporları yıllık dönemler itibariyle raporları iki nüsha olarak hazırlayıp bir nüshası Okul İzleme ve Değerlendirme Ekibine bir nüshasını da İl Milli Eğitim ARGE Birimine gönderecektir.

İzleme ve Değerlendirme Ekibi, iyileştirme ekiplerden gelen yıllık performans değerlendirmelerini inceleyerek, performans göstergelerinin ölçümü ve değerlendirilmesini, ait olduğu yıl içinde yapılan faaliyetlerin o yılki bütçeyle uyumu ve elde edilen sonuçların Stratejik Planda önceden belirlenen amaç ve hedeflere ne derece örtüştüğünü rapor halinde okul müdürünün bilgisine sunacaktır ve İl Milli Eğitim Müdürlüğünden gelen kararlar doğrultusunda ilgili birim ve kişilere geri bildirim yapılacaktır. Böylece, Plan'ın uygulanma sürecinde bir aksama olup olmadığı saptanacak, varsa bunların düzeltilmesine yönelik tedbirlerin alınması ile performans hedeflerine ulaşma konusunda doğru bir yaklaşım izlenmiş olacaktır.

#### İMZA SİRKÜSÜ

Sıra No	Adı Soyadı	Görevi	İmza
1	Muhittin ORAK	Okul Müdür V.	
2	Selma KARAMAN	Müdür Yrd.	
3	Cemal EVSEN	Müdür Yrd.	
4	Mehmet ALTINSOY	Müdür Yrd.	
5	Nurcan KABAKAN	Öğretmen	
6	Ahmet TÜRKMEN	Öğretmen	
7	Asuman DOĞRUSÖZ	Öğretmen	